

ARBETET MED NY ÖVERSIKTSPLAN

Tidigt inspel från Centerpartiet i Knivsta, 2023-05-31

Centerpartiet i Knivsta ser fram emot det mycket viktiga arbetet med att ta fram en ny översiktsplan för kommunen. En ny översiktsplan kan sätta riktningen för Knivstas framtid och lägga grunden för att skapa en modern landsbygd och levande stadsområden. Det finns många möjligheter att förbättra det som redan är bra, men också att tänka nytt och introducera nya, innovativa koncept som kan göra framtidens Knivsta ännu bättre.

Våra huvudområden är:

- 1) Knivsta kommuns möjligheter att utvecklas på ett sätt som främjar EU:s gemensamma jordbrukspolitik
- 2) Välfärdsnoder på landsbygden, en del i en modern landsbygd
- 3) Utvecklingen av centrumråden, grönt, innovativt och levande
- 4) Samspelet mellan land och stad

Detta dokument har formatet att de konkreta förslagen till översiktsplanen är skrivna med **grön färg**, medan introduktion, förtydliganden och contextualisering är skrivna med svart färg.



Knivsta kommun – en del av EU:s gemensamma jordbrukspolitik

En trygg livsmedelsproduktion med ett levande och öppet odlingslandskap förutsätter goda och långsiktiga förutsättningar. EU har därför pekat ut nio mål för den gemensamma jordbrukspolitiken.

https://agriculture.ec.europa.eu/common-agricultural-policy/cap-overview/cap-2023-27/key-policy-objectives-cap-2023-27_sv



Figur 1. De nio målen i EU:s gemensamma jordbrukspolitik.

Knivsta kommun kan, inte minst genom kommande översiktsplan, bidra till flera av dessa nio mål, t.ex:

Vårda miljön

”Jordbruksmarken i EU innehåller motsvarande 51 miljarder ton kol, vilket är betydligt mer än vad EU-länderna släpper ut varje år.”

Mål: Att främja hållbar utveckling och effektiv förvaltning av naturresurser som vatten, mark och luft, bland annat genom att minska beroendet av kemikalier.

Knivsta kommun kan underlätta detta genom att prioritera ordentliga dagvattenutredningar. För att vid varje om och tillbyggnation i kommunen veta vilka konsekvenser förändrade flöden får för vattennivåerna i kommunens avrinningsområden. Dessa flöden påverkar starkt odlingslandskapets betingelser. Högre flöden på våren med mindre mark som kan infiltrera dessa påverkar upptorkning på odlad mark och kan leda till sämre odlingsbetingelser som leder till såväl högre näringsläckage som ett högre behov av att använda kemikalier.

Åkermarken är den viktigaste naturresursen för att bibehålla en trygg, lokal livsmedelsförsörjning, i den kommande översiktsplanen bör därför allt byggande på produktiv åkermark undvikas.



För att möjliggöra en *effektiv förvaltning* av mark inom kommunen bör översiktsplanen främja en *hållbar utveckling* av våra vägnätet och framför allt genomfartsleder med en god tillgänglighet och framkomlighet för maskinerna som krävs för att matproduktion ska kunna ske på åkermarken runt om kommunen. Det ska alltså inte finnas väginfrastruktur inom kommunen som utgör ett hinder för dessa maskiner vid transport.

Förnybara byggmaterial av trä bör vara ett självklart val i möjligaste mån när Knivsta växer. Lika självklart bör det vara att skogsmarken inom kommunen brukas på ett produktivt och ansvarsfullt sätt. Dels för att tillgodose efterfrågan på förnybar energi och byggmaterial. Men även för att minska risken för angrepp och spridning av granbarkborre inom kommunen.

Bevara landskap och biologisk mångfald

”Precis som jordbruket är starkt beroende av biologisk mångfald så spelar det också en viktig roll för att bevara jordbruksberoende livsmiljöer och arter.”

Mål: Att bidra till att stoppa och vända förlusten av biologisk mångfald, förbättra ekosystemtjänsterna och bevara livsmiljöer och landskap.

I den nya översiktsplanen bör exploaterande av tidigare orörd mark kraftigt begränsas med hänsyn till detta. Istället bör redan hårdgjorda ytor utnyttjas effektivt genom multifunktionella områden och en tätare bebyggelsestruktur.

Stödja generationsskiften

”En livskraftig jordbrukssektor behöver kunniga och innovativa unga bönder för att tillgodose samhällets efterfrågan på allt från mat till miljönyttigheter.”

Mål: Att locka och stödja unga och nya bönder och underlätta hållbar affärsutveckling på landsbygden.

För att bevara och utveckla de agrara näringarna kan kommunen underlätta för generationsskiften i jordbruket. Jordbruket ska betraktas som ett starkt samhällsintresse. Genom att i översiktsplanen tydliggöra att kommunen, vid prövning av bygglov och förhandsbesked i samband med generationsskiften i jord- och skogsbruk, aktivt ska medverka till att lov kan ges. Man bör även, i förekommande fall, överväga kommunens möjlighet att bevilja lov eller förhandsbesked trots krav på detaljplan eller områdesbestämmelser enligt proposition 1985/86:1 s.552 f.

Bidra till en levande landsbygd

”Den gemensamma jordbrukspolitiken spelar en viktig roll för att minska arbetslösheten och fattigdomen på landsbygden. En studie från Världsbanken visar hur politiken har bidragit till att minska fattigdomen.”

Mål: Att främja jobb, tillväxt, jämställdhet, och kvinnors deltagande i jordbruket, social delaktighet och lokal utveckling på landsbygden, den cirkulära bioekonomin och hållbart skogsbruk.



Kommunen ska verka för ökad frihet och säkerställa äganderätten som möjliggör för landsbygdens utveckling, sysselsättningen, ekonomin och god levnadsstandard. I arbetet med att ta fram översiktsplanen bör man engagera hembygdsföreningarna att genomföra Lokalekonomiska ResursAnalyser (LERA) i respektive socken för att tydliggöra bygdernas styrkor och identifiera olikheter som kan värderas för att anpassa översiktsplanen till de lokala förutsättningarna.

Skydda folkhälsan och matens kvalitet

”Försäljningen av antibiotika för djur i 25 europeiska länder minskade med över 35 % mellan 2011 och 2018.”

Mål: Att se till att EU:s jordbruk bättre tillmötesgår samhällets krav på livsmedel och hälsa genom säkra och näringsrika livsmedel av hög kvalitet som producerats på ett hållbart sätt, minskat matsvinn, bättre djurskydd och bekämpning av antibiotikaresistens.

Återigen är det bästa sättet för att jobba mot detta mål i översiktsplanen att möjliggöra och prioritera det fortsatta brukandet av såväl åkermark som betesmark.

Detta genom att även fortsättningsvis hävda dessa marker för matproduktion. All matproduktion som kan ske i vårt närområde istället för någon annanstans i EU bidrar till livsmedelssäkerhet och en lägre antibiotikaanvändning tack vare Sveriges djurhälsa och strikta regler kring antibiotikaanvändning.

Som en ren bonus kommer skyddandet av dessa marker bidra till såväl biologisk mångfald som ekosystemtjänster med ökande pollinationer. Men även med ett minskat näringsläckage till våra sjöar och vattendrag.

Allemansrätt, rekreation och kulturlandskap eller odlings- och produktionsmark

Allemansrätten ger stor frihet att röra sig i skog och mark, men den innebär i lika stor utsträckning även skyldigheter. Det är inte tillåtet att störa eller förstöra. Man får till exempel inte beträda växande gröda och man måste ta hänsyn till hemfridszonen.

För att tydliggöra både markens användning och det huvudsakliga ansvaret för allmänintresset ska den agrara marken betecknas som odlings- eller produktionsmark.

Förvisso ger brukandet av jord och skog upphov till ett kulturlandskap med till exempel öppna fält, betesmark, åkerholmar och vidsträckta skogar. Men det är främst kommunen som ska tillhandahålla och erbjuda medborgarna mark för rekreation och bevarande av kulturmiljöer och naturvärden genom parker, grönytor och naturreservat. Kommunen ska också aktivt arbeta med information om allemansrätten och dess begränsningar till allmänheten.



Välfärdsnoder på landsbygden – en ÖP-fråga

Runt år 2035 kommer det saknas 200 000 medarbetare i offentlig sektor om man ska arbeta på samma sätt och med ansvarsfördelning som idag. Det är av den anledningen som Region Uppsala har inlett ett samarbete kring ”effektiv och nära vård” med länets kommuner, däribland Knivsta, för att förnya och utveckla distributionen av framtidens välfärd. För en jämlik välfärd inkluderar det även landsbygden.

Utmaningen är monumental och kräver både nytänkande i grunden, öppenhet för nya lösningar och partnerskap mellan privat, offentlig och ideell sektor. Dessutom behövs utpekade platser där man kan samla funktioner till välfärdsnoder med närhet till samhällsservice som: kollektivtrafik, handel, mötesplatser, digitala delningstjänster, bygg- och bogemenskaper, gärna med generationsöverskridande gemenskap, hemtjänst, hemsjukvård och närvårdsmottagning.

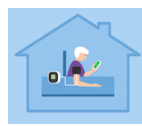


Foto från ringla.nu



I Husby-Långhundra, runt Åby vägskäl, finns ett konkret exempel på att välfärdsnoder börjat växa fram genom samarbete mellan bygdegårdsföreningen, hembygdsföreningen och ”bygdebolaget” Långhundra fastighetsbolag som med ideella krafter har möjliggjort för kommersiell service i bygden med både en automatbutik för livsmedel och en tankstation.

Det finns långt framskridna planer att på platsen att även bygga en generationsöverskridande bogemenskap med nära vård i samarbete med kommunen och regionen.

Men det finns också intressekonflikter. Ett sådan ”orosmoln över Husby-Långhundra” är riksintresset Arlanda med dess påverkansområde för flyget som står mot landsbygdens intresse av utveckling.



En ny översiktsplan bör därför peka ut lämpliga platser i kommunen för lokala välfärdsnoder samt hantera intressekonflikter så att olika samhällsintressen kan samexistera för att i bred bemärkelse tillhandahålla samhällsservice och välfärd i hela kommunen.



Centrumområden

Gällande översiktsplan, liksom 4-spårsavtalet med staten pekar ut centrala Knivsta och Alsike stationsområde som områden där utveckling av stadsliknande karaktär är prioriterad. Detta ställningstagande bör föras över i den nya översiktsplanen för att se till att inte konkurrerande tätortsbebyggelse uppstår, samt för att uppnå en sammanhängande utveckling.

Lyckade stadskvarter har många fördelar, såsom lägre klimatavtryck per invånare, utökat serviceutbud och dagverksamhet. Det är lättare att klara vardagen utan bil, eller med minskat bilberoende, vilket i sin tur leder till säkrare områden, främjar fysisk aktivitet och underlättar sociala interaktioner när boende i staden möts på offentliga platser.

För att låsa upp dessa fördelar krävs dock en viss befolkningsdensitet så att dagverksamheter och serviceutbud har tillräckligt kundunderlag för att bedriva sin verksamhet. Därför bör stadskvarteren vara täta och hushöjden högre än på andra platser i kommunen.

Befolkningsdensitet räcker dock inte för att uppnå de fördelar som staden har att erbjuda. Det krävs också att bostäder och kvarter uppfattas som attraktiva att bo och verka i. Framtida utbyggnad bör därför ha det som ledstjärna. Knivsta centrum och Alsike stationsområde har ett stort försprång gentemot andra områden i grannkommuner så tillvida att utvecklingen av områdena till ytterst liten del handlar om att bygga om staden, utan kommunen kan utveckla framtida tätortsområden från grunden. Det gör det möjligt att tänka nytt och planera stadskvarter med hänsyn till de närmsta 50 årens möjligheter, inte de senaste 50 årens begränsningar.

Följande bör beaktas i kommande översiktsplan för att uppnå en levande stad med blick mot framtiden:

Den gröna staden

- Gröna inslag i stadsmiljön bör vara prioriterade och som minsta ambitionsnivå bör planeringsstrategin 3-30-300 införas. Den bygger på principen att alla ska kunna se minst 3 träd från sitt hem, att det ska vara minst 30% trädkronstäckning i varje bostadsområde, samt att närmaste park eller grönområde ska finnas inom 300 meter från där du bor. Tillsammans främjar dessa principer såväl mänskligt välbefinnande som mer hållbara stadsdelar.
- I centrala Knivsta bör en stadspark upprättas, liksom ett torg där människor kan mötas och umgås. Detta bör även vara prioriterat i Alsike stationsområde, om än i mindre skala.
- Stadsodlingar och liknande initiativ som främjar så väl gröna inslag i stadsbilden som social samhörighet bör övervägas i planeringen.

Den bekväma staden

- Bilfria gator eller kvarter bör planeras i täta stadskvarter. Detta är en förutsättning för att lyckas med förslag listade under "den gröna staden" samt "den roliga staden". Parkering bör i mesta möjliga mån ske under jord eller i närliggande mobilitetsnoder.



- Framtidens mobilitetslösningar, såväl i privat som offentlig regi bör planeras in i stadsbyggnadsplanen så att livet för boende och företagare blir bekvämt även utan bilparkeringsplatser i direkt anslutning till huset. Detta görs med fördel genom innovativa partnerskap i planeringsstadiet (se mer under "den innovativa staden").

Den roliga staden

- Staden bör präglas av mångsidighet i funktion, det vill säga motsatsen till specialiserade områden. Istället bör varje kvarter kunna inrymma såväl boende som affärer, caféer, förskolor osv, vilket skapar en mer dynamisk stadsbild och ger rörelse under större delen av dygnet.
- Restauranger och caféer i bottenplan bör i mest möjliga mån beredas plats för uteserveringar under sommarmånader.
- Rekreativ möjligheter bör finnas på gångavstånd från stadskvarteren. Det kan gälla pulkabackar, spolade isar, fotbollsplaner, motionsspår osv.

Den fina staden

- Nuvarande arkitekturpolicy bör inkluderas i kommande översiktsplan. Den kan justeras över tid, men radikala förändringar bör appliceras sparsamt.

Den innovativa staden

- Stadskvarter, liksom enskilda hus bör ha hög ambitionsnivå vad gäller klimatavtryck och ekologisk hållbarhet.
- Nya former för byggande och ägande bör prövas, exempelvis byggemskaper som är ett sätt att organisera och planera ett byggprojekt, som karakteriseras av att det är de som ska använda byggnaden som själva äger och driver projektet.
- Kommunen bör upprätta och utveckla partnerskap med externa aktörer såsom akademi, industri, energiförsörjning, VA etc. för att tillgodose behovet av nytänkande i planeringen av stadsdelar både utifrån ett mobilitetsperspektiv och från ett energi- och ekologiskt perspektiv.



Samspel land och stad

Landsbygden och staden är inte isolerade öar, utan är beroende av varandra. Ett ökat samspel främjar båda delar och borde därför uppmuntras i kommande översiktsplan, bland annat genom:

- Som nämnts under avsnittet "vårda miljön" måste stadsbyggandet och planeringen behöva samspela med omlandet. Trafiksäkerheten är viktig på stadens vägar och gator, men i planeringen behöver även jordbrukets behov beaktas med till exempel "överkörningsbara hinder" för breda och långa fordon.
- Likaså behöver det finnas lämpliga torg, ytor, saluhall, etc. i stadsmiljön för torghandel och försäljning av lokalt producerade produkter.
- Tillgänglig och bekväm kollektivtrafik bör prioriteras för att öka flöden mellan stadsområden och de välfärdsnoder som kommer till stånd på landsbygden, liksom valda delar i respektive socken.
- Cykeltrafik bör också uppmuntras på samma sträckor. Cykelbanor bör vara prioriterade i infrastruktursatsningar, men där det inte är möjligt, eller ekonomiskt försvarbart bör det undersökas om trafikbanor på annat sätt kan anpassa på så sätt att det medför säker transport med cykel.