

FÖRPROJEKTERING CELSIUSSKOLAN

Analys med dimensionering
Handlingsalternativ
2015.06.10 Rev. 2015.09.04

white



Inledning och bakgrund

Ovanåkers kommun har för avsikt att utreda förutsättningarna för att bygga om befintliga byggnader för Celsiusskolan F-6 och 7-9 för en bättre och modernare lärmiljö genom en förprojektering. Skolorna har idag ett behov av både större och mer ändamålsriktiga lokaler då man skall kunna ta in fler elever i framtiden. Denna förprojektering skall analysera de befintliga förutsättningarna och föreslå handlingsalternativ samt belysa konsekvenser av olika handlingsalternativ ur ett helhetsperspektiv. Förprojekteringen skall visa på ändamålsenliga och yteffektiva lokaler för 550 elever förskoleklass till årskurs 9. Antingen som en total nybyggnad eller med vissa nuvarande lokaler bevarade.

Förprojekteringen skall också visa på möjligheterna att skapa attraktiva skolbyggnader med ett bredare innehåll som sträcker sig utanför skolans ordinare verksamhetstimmar. Den baseras på information från samhällsbyggnadsförvaltningen och barn- och utbildningsförvaltningen och från skolledningen samt på intervjuer och workshop med skolans olika verksamheter och platsbesök i skolans lokaler och utomhusmiljö.

Förprojekteringen har tagits fram av White arkitekter på uppdrag av David Persson, fastighetsstrateg i Ovanåkers kommun. Den ska leda fram till ett beslutsunderlag samt underlag för fortsatt detaljprojektering samt en uppskattad kostnad för de åtgärder som föreslås.

Verksamheten

ALLMÄNT

Celsiususkolan består idag av två enheter; *Celsiususkolan F-6* och *Celsiususkolan 7-9*.

F-6

ARBETSSÄTT OCH ORGANISATION

Verksamheten i åk F-6 omfattar 172 elever och 17 tjänster (totalt ca 28 personal) och är i grunden enparallellig men just nu finns två ettor. Verksamheten pågår mellan kl 6-18 varje dag (skolan 7.30-16). Man arbetar idag i ett arbetslag men har planer på att övergå till två, 1-3, 4-6. Celsiususkolan F-6 har åldershomogena klasser men arbetar efter Celsiusmodellen, dvs övergripande tematisk åldersblandat (Bifrostinspirerat) sen 2000 och vill utveckla det ytterligare. Åldersblandat 1-3 och 4-6 samarbetar på hösten, på våren kommer F-klass in i 1-2 och 3an går till 4-6. Årets tema är världarv. Man har tre fritidshem med 70-80 barn. 2-6 i storfritids och två stycken F-1. Fritids har man i klassrummen i skolan, dvs inga särskilda lokaler. Undantag är storfritids som huserar i stora Celsiususkolan 7-9.

Det finns idag en mycket bra arbetslagssamanhållning med stor arbetsglädje tycker man. Det finns en stor idérikedom, det är högt i tak och man har positiva föräldrar. Målet är "Trygga barn som lär i en positiv anda/miljö och når fler mål". Alla barn är allas barn och skolan skall vara ett schysst ställe att gå till. I tanken om nya lokaler finns förhoppningar om att börja arbeta i tvålärarsystem.

7-9

ARBETSSÄTT OCH ORGANISATION

Verksamheten i åk 7-9 omfattar 218 elever och 17 lärartjänster (totalt ca 40 personal) och är treparallellig med ca 23-25 elever i varje klass organiserat i tre arbetslag. Därtill finns en träningskolegrupp och en särskola. Klasserna är åldershomogena. Det finns ingen uttalad arbetsmodell men man jobbar med trygghet och värdegrundsarbete. Man försöker vara resursstarka där behoven finns, flexibla och omorganisera efter behov. Det skall vara roligt att gå till skolan varje dag, både för elever och för personal. Ganska ofta är man två personer i klassrummet. Ingen ungdomsklubb eller liknande finns på skolan.

7-9 har idag en stor mix av elever (särskola, tränings elever, nysvenska). Målet är att ha alla elever i undervisning och nå de mål som finns, både pedagogiska och sociala. Att få ihop det är svårt, men alla elever är i undervisning! Väldigt många av kommunens elever passerar här. En rödare tråd genom hela Edsbyns skolsystem önskas, med större samverkan. Något som borde kunna genomföras. Skolan borde också vara en viktigare och öppnare del i samhället tycker man.



Celsiususkolan F-6, klassrum



Celsiususkolan 7-9, skåphallen

Lokaler

F-6

BEFINTLIGA BYGGNADER

Celsiuskolan F-6 huserar idag i huvudsak i en enplansbyggnad uppförd i slutet av 60-talet. Här finns idag ett flertal klassrum, grupprum samt arbetsrum/personal. Byggnaden är ändamålsenlighet långt ifrån bra, man sitter dessutom idag väldigt trångt. Kapprummen är små och variationen på lärsalar är liten. Ett fåtal avskiljbara grupprum finns, i övrigt bedrivs undervisning i mindre grupper i korridorerna som binder ihop skolan. Även personalutrymmena är alldeles för små idag. Skolan saknar också idag en samlande kärna, ett hjärta. Byggnadstypen, som var väldigt vanlig på sin tid, är pga sin utformning och uppbyggnad en stor energislukare jämfört med dagens krav. Man nyttjar Celsiuskolan 7-9 för lunch och storfritids samt slöjd, hemkunskap och bild för de större barnen och man har idrott i Sim- och sporthallen samt besöker biblioteket. F-6-byggnaden används inte av andra än skolan i någon större verksamhet.

Slutsatsen är att dagens lokaler är trånga och ej ändamålsenliga och de fungerar inte för det arbetssätt man vill arbeta efter. Bättre kontakt mellan klassrum och grupprum behövs om man skall kunna satsa på tvåläraresystem. Det behövs också större variation i rum, tex rum för halvklass. I framtiden ser man att skolan skulle kunna användas av fler; föreningar, kulturskolan, allmänheten mfl.



Celsiuskolan F-6



Planritning Celsiuskolan F-6, 1:1000

- : klassrum och tillhörande
- : personal/adm
- : teknikutr.

7-9

BEFINTLIGA BYGGNADER

Celsiuskolan 7-9 huserar i en byggnad från sent 40-tal som uppfördes som Realskola. Ursprungsbyggnaden är en robust tvåvåningsbyggnad i tegel med delvis ljusa källarlokalerna. Ursprungsdelarna har under åren renoverats och byggts om men spår av fina originaldetaljer finns kvar. I slutet på 60-talet byggdes skolan till och i modern tid har vissa anpassningar med kök och hiss gjorts vilket idag har gjort att hela anläggningen har en dålig invändig kommunikation med olika nivåer, många trappor, långa korridorer och ingen naturlig mittpunkt eller huvudentré. Tillbyggnaderna har inte hållit samma kvalitet som originalbyggnaden och är idag i sämre skick trots en yngre ålder. Ändamålsenligheten är pga ombyggnaderna inte bra, trots att det inte är brist på utrymmen. Man saknar variation i rum och lärmiljöer och flödet mellan verksamhetens olika delar är direkt dålig. Kapprum är samlade i en stor skåphall. Köket är ett nyligen tillbyggt tillagningskök som lagar till flera skolor i kommunen. Matsalen används också av gymnasiet och F-6 och storleken på den gör att det idag ofta uppstår köer och trängsel. Det finns stora slöjd, bild, NO och hemkunskapssalar. Idrott sker i idrottshallen intill. Bibliotek saknas, man går till kommunbiblioteket. Det finns en fin, nyrenoverad aula på plan två i ursprungsbyggnaden som ganska ofta används för externa evenemang och möten. Bland annat har kommunfullmäktige sina möten här. Skolan har stora källarutrymmen som delvis används för undervisning. På sikt kan dessa lokaler komma att tvingas stängas pga översvämningsrisken.

Dagens lokaler upplevs som väldigt svåränvända, då flödet och logistiken är väldigt bristande pga alla om- och tillbyggnader. Det är väldigt långa avstånd mellan de olika delarna. Även flyglarna med lärosalar och korridorer är svåra att använda på mer än ett sätt. Byggnaden har många flaskhalsar och saknar en given mittpunkt och mötesplats och dit man kommer från en tydlig huvudentré. Man önskar öppnare planlösningar och kortare avstånd för att skapa närhet och gemenskap. Det skulle leda till en mer stimulerande arbetsmiljö.

ÖVRIGA VERKSAMHETER

I en av tillbyggnaderna finns kommunens trätekniska gymnasiums praktiska lokaler. I källarplan huserar också Edsbyns museum, som snart skall flytta in i biblioteket. Även aulan används som sagt för externa verksamheter.

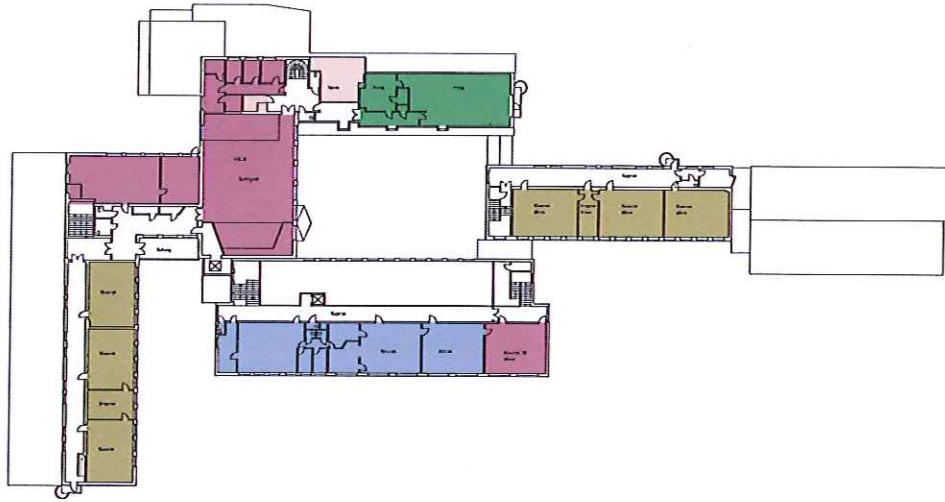


Celsiuskolan 7-9

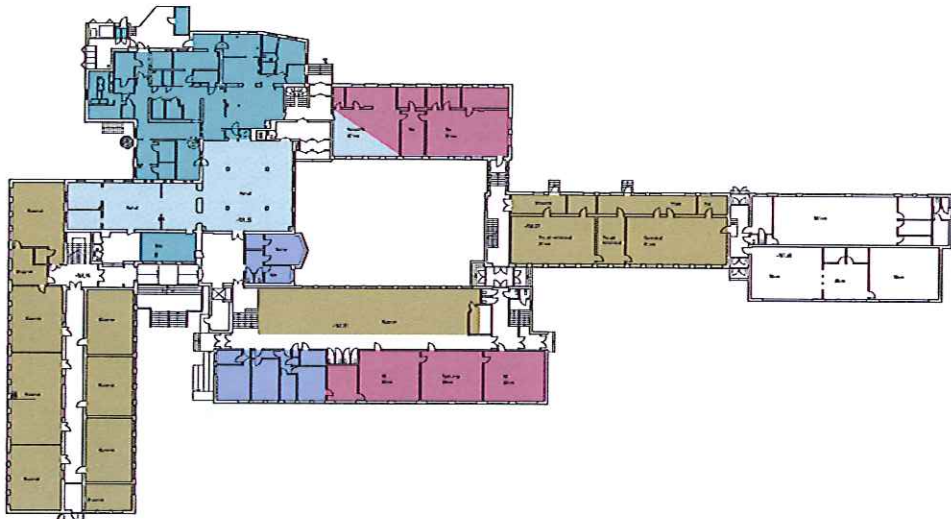
Utrymmesanalys

F-6 och 7-9 har idag tillsammans ca 7060 kvm BTA, ej medräknat trätekniska gymnasiet, museet och mörka källarutrymmen. Tillsammans har man ca 390 elever. Sammantaget blir det 18 kvm/elev. Nyckeltal enligt Whites erfarenheter för antal kvm /elev i äldre skolbyggnad är ca 17 kvm/elev. Slutsatsen är att dagens lokalyta är väl överensstämmande med behovet för antalet elever. Värt att notera är fördelningen elever per byggnad som visar att F-6 är väldigt trångbudda, medans 7-9 har överytor.

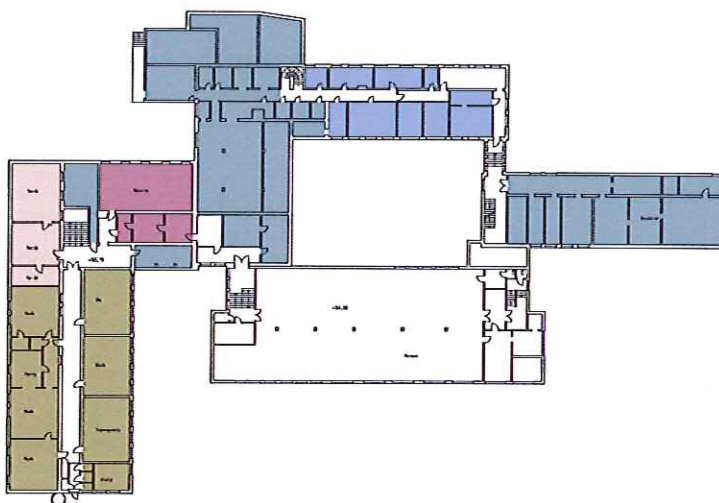
		kvm	elever	kvm/elev
F-6		1160	172	6,7
7-9	pl 0	600		
	pl 1	3200		
	pl 2	2100		
		5900	218	27
totalt		7060	390	18



Plan 2



Plan 1



Plan 0

- : basrum och tillhörande
- : special
- : kök
- : matsal
- : personal
- : teknik
- : källare

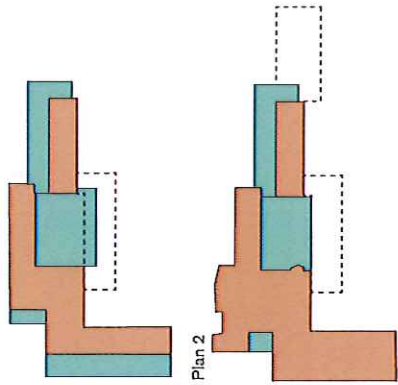
Alternativ 5

7-9-byggnaden byggs om och till för 460 elever

Allmänt och Plan 1

De tillbyggda delarna från 70-talet samt byggnaden där trätekniska gymnasiet finns idag rivs. Den befintliga innergården byggs in och blir skolans nya hjärta med matsal, kafé och utrymme för fritids.

Skolan blir 2-parallellig där klassrum för låg och mellan görs för 20 elever (ca 40 kvm). Lägestadiet har sin utdervisning i den södra flygel som byggs till på plan 2 för att skapa en variation av öppna studieför och mer släta rum. Här fördräggts också ett gemensamt pauserum för personal. Mot söder i flygel föreslås en ny trappa för interkommunikation, utrymning och direkt utgång till gården via källarplan. Kring hjärtat samlas slöjd, rörelserum, administration, bibliotek och vaktmästare. Köket ligger kvar på befintlig placering, liksom serveringen. Mot öster samlas högstadiet där befintlig flygel byggs till mot norr och öst.

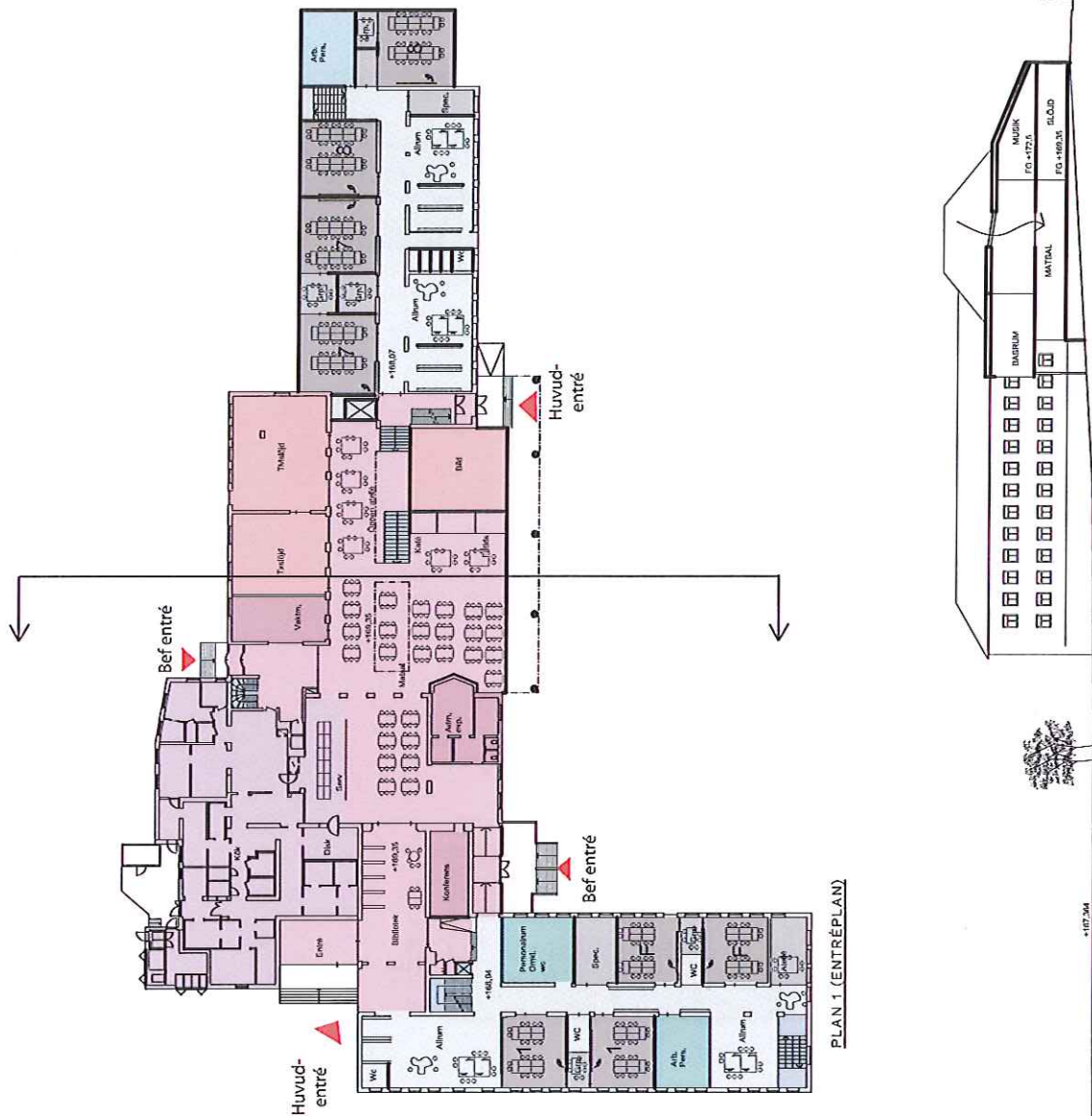


- : Delar som bevaras
- : Nya delar
- - - : Delar som rivs

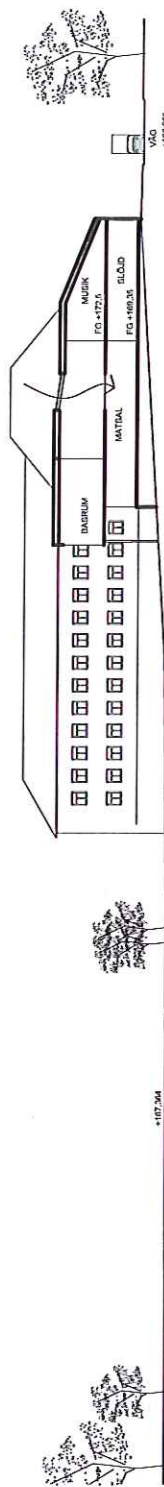
Ytor

Plan 0	Plan 1	Plan 2	Summa BTA:
ca 400	3311	3027	6738 kvm

BTA Ombyggnad: 4375 kvm
 BTA Nybyggnad: 2363 kvm



PLAN 1 (ENTRÉPLAN)



SKALA 1:500



Alternativ 5

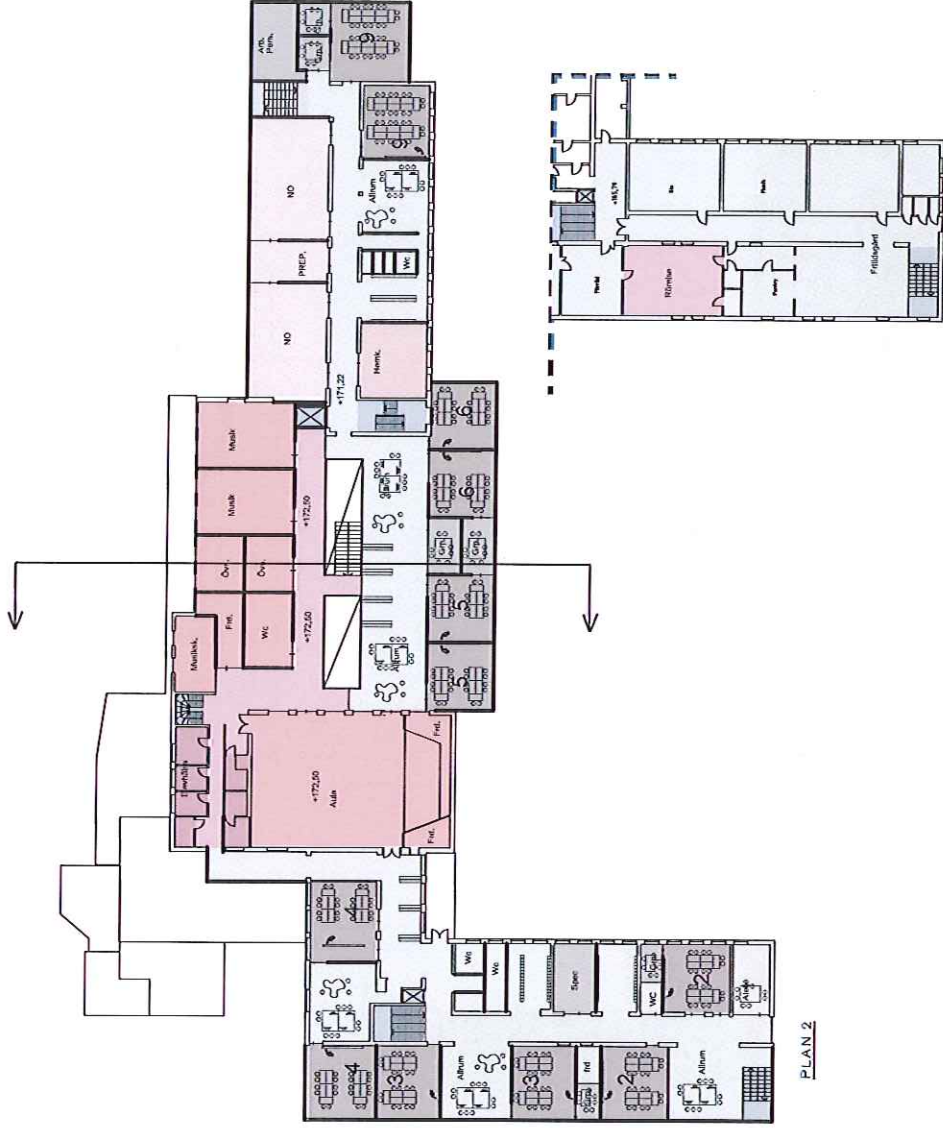
7-9-byggnaden byggs om och till för 460 elever

Plan 2

Aulan finns kvar i samma placering. Hjärtat, som till stor del är tvåvåningshögt, får en balkong runt det höga rummet, till vilken aulan ansluter och en ny centraltappa knyter ihop plan 1 och 2. Musiken med musikskolan ligger i nära anslutning. Likaså klassrum för mellanstadiet. Södra flygeln inrymmer låg och mellanstadiet. Östra innehåller Högstadiet och kombilabb.

Plan 0, källare

Södra flygelns källare behålls, här placeras rörelserum samt fritidsgård. Egen ontré från syd är möjligt.



Rivning del av 7-9 och hela F-6	4.270 m ² á 1.000 kr/m ² =	ca 4.300
Ombyggnad ("enkel")	3.425 m ² á 5.000 kr/m ² =	ca 17.125
Ombyggnad ("omfattande")	1.000 m ² á 11.000 kr/m ² =	ca 11.000
Nybyggnad skola	2.330 m ² á 18.000 kr/m ² =	<u>ca 41.900</u>
Summa entreprenadkostnad		ca 74.325
Projekt- och byggherrekostnader (ca 25 %)		ca <u>18.000</u>
Summa		92.000
Oförutsett (ca 10 %)		<u>9.000</u>
Summa projektkostnad, alt 5		ca 101.000
(Markplanering		+ ca 10.000)

