



En arbetsmarknad i förändring

Inkomströrlighet och snabbare
integration

2016-06-29

Innehållsförteckning

Sammanfattning och slutsatser

Inkomströrlighet

Snabbare integration – högre arbetsinkomst

Referenser

Sammanfattning och slutsatser

En arbetsmarknad i förändring – Sammanfattning och slutsatser

För att utreda om införandet av lägre ingångslöner håller kvar personer i låga nivåer eller leder till bättre löneutveckling undersöker rapporten aspekter gällande inkomströrlighet. Både internationell och svensk forskning visar på att rörligheten är stor. Redan första året efter anställning i de lägsta löneandelarna har majoriteten rörts sig vidare till högre nivåer. På längre sikt är det mycket små andelar som fortfarande är kvar i de lägsta löneandelarna. Ingångslöner kan därför underlätta inträdet på arbetsmarknaden och signalera produktivitet vilket i sin tur leder till framtida högre lönenivåer.

Rapporten utreder även hur ett snabbare inträde på arbetsmarknaden kan påverka den aggregerade arbetsinkomsten för gruppen flyktingar och dess anhöriga. Baserat på befintlig utveckling estimeras ett inträde på arbetsmarknaden om ett till tre år tidigare ge ca 20 till 60 procent högre sammanlagt arbetsinkomst på en 10 års period. Således skulle ett tidigare inträde på arbetsmarknaden ge positiva nettoinkomster trots lägre ingångslöner initialt.

Inkomströrlighet



En arbetsmarknad i förändring – Inkomströrlighet

Sveriges står inför sjunkande prestationsnivåer hos den inhemska befolkningen samtidigt som invandringen har ökat från länder med lägre utbildningsnivå. Det har föranlett en debatt gällande lägre ingångslöner för enkla jobb i syfte att öka sysselsättningen för lågt presterande grupper. Ett viktigt perspektiv i denna fråga är ifall det håller kvar personer i låga inkomster eller om det leder till bättre lönekarriär. Därmed undersöker följande rapport lönerörlighet, specifikt med avseende på låginkomsttagare.

Teori

En modell som försöker förklara omsättningen på arbetsmarknaden är "Experience-Good-Model" och baseras på att varken arbetstagaren eller arbetsgivaren känner till arbetstagarens produktivitet innan denne har nått en viss grad av erfarenhet. Modellen baseras vidare på att arbetstagarens lön utgår från dennes marginalproduktivitet och att arbetstagaren eftersträvar högsta möjliga lön, d.v.s. också maximal produktivitet. Högre löner uppstår därmed för arbetstagaren desto bättre matchning som etableras mellan denne och arbetsgivare vilken i sin tur beror på erfarenhet.

Matchningsprocessen kan dock ta tid eftersom erfarenhet tar tid att bygga upp och först när arbetstagaren och arbetsmarknaden bättre känner till dennes marginalproduktivitet finns det möjlighet till högre lön via högre produktivitet. Detta kan i sin tur ske antingen internt eller externt via en annan arbetsgivare och/eller bransch.

Med anledning av detta får det anses rimligt att en arbetstagare som går in i en tjänst med lön i nivå med ingångslöner upplever en löneökning allteftersom denne och arbetsmarknaden får mer kunskap om dess erfarenhet och produktivitet, Hellner och Bergström (2006).

Amerikansk rörlighet

Even och Macpherson (2004) studerar den amerikanska arbetsmarknaden under 23 års tid, från slutet av 1970-talet till början av 2000-talet. Resultaten visar att det är fem gånger vanligare att en arbetstagare som tjänar minimilön är ny på arbetsmarknaden än för arbetstagare som tjänar över minimilön. Dessa arbetstagare domineras också av ungdomar och unga vuxna och andelen som ligger på lägstanivåer sjunker drastiskt med ålder.

Beträffande löneutveckling finner de att två tredjedelar av de arbetstagare som gick in på minimilön tjänade över miniminivå ett år senare. Den genomsnittliga lönetillväxten ökade över undersökningsperioden och för åren 1998-2002 var den genomsnittliga lönetillväxten 10,4 procent medan den endast var 1,7 procent för övriga arbetstagare.

En arbetsmarknad i förändring – Inkomströrlighet

Even och Macpherson (2004) finner vidare två huvudsakliga orsaker till ökade lönenivåer, utbildningsinsatser på arbetstid samt personligt engagemang och drivkraft. Båda orsakerna baseras i princip på samma utgångspunkt, d.v.s. att signalera produktivitet till arbetsgivare vilket i sin tur leder till högre lön, antingen internt eller externt.

Smith och Vavrichek (1992) undersöker återigen den amerikanska arbetsmarknaden, i detta fall med endast avseende på 1980-talet, en tidsperiod som är fördelaktig att studera i.o.m. att minimilönenivåerna var konstanta. Resultaten visar att sex av tio av de personer som rapporterade in att de tjänade minimilön hade året efter ökat sina löner. Fyra av tio hade till och med ökat sina löner inom fyra månader efter anställning. Medianlöneökningen låg under första året på ca 20 procent. Resultaten visade också att de personer som hade gymnasieexamen eller högre hade störst sannolikhet att öka sina löner medan högre ålder minskade chanserna.

Av de arbetstagare som följdes under en längre tidsperiod visade resultaten att andelen som ökade sina löner minskade drastiskt det andra året. Således var chansen för löneökning betydligt högre under första året efter anställning. Totalt var det ca två av tio arbetstagare som fortsatt inte hade tagit sig över minimilönenivån där utbildning samt förekomsten av deltidsarbete var avgörande effekter.

Svensk rörlighet

Hellner och Bergström (2006) granskar lönestatistik från det svenska näringslivet där ett stort antal individers löneutveckling följs under perioden 1998 till 2004. I Tabell 1 presenteras löneutvecklingen för de som år 1998 befann sig i lönedecil 1, d.v.s. de arbetstagare som hade de 10 procent lägsta lönerna.

Resultaten visar att endast en tredjedel av de arbetstagare som befann sig i den lägsta lönedecilen 1998 var kvar där 1999. Denna andel minskar drastiskt över åren och 2004 var det färre än 8 procent som var kvar i den lägsta lönedecilen.

Tabellen visar emellertid på ett relativt stort bortfall och efter ett år hade drygt 40 procent fallit ur statistiken. Decil 1 visar dock på den överlägset lägsta genomsnittsåldern vilket pekar på att bortfallet kan förklaras av påbörjande av studier alternativt byte av karriär till bransch eller arbetsgivare som inte inkluderas i statistiken. Andra anledningar till bortfallet kan vara föräldraledighet, långtidssjukdom o.s.v.

En liknande analys genomförs av IFAU (2012) fast främst med avseende på offentligt anställda. Denna studie är således ett bra komplement till Hellner och Bergström (2006) som istället är mer inriktade mot privatanställda. Dataunderlaget baseras på enkätundersökningar gällande lönestruktur till samtliga företag i den offentliga sektorn och ett urval av företag i den privata sektorn 2000 till 2011.

En arbetsmarknad i förändring – Inkomströrlighet

Studien undersöker hur stor andel som var kvar i lönedecil 1 för elva följande år av de som befann sig i den lägsta lönedecilen år 2000. För år 2000 motsvarade detta en heltidmånadslön som inte fick överstiga 13 600 kronor. Resultaten presenteras i Figur 1 nedan.

Återigen kan vi se att andelen som var kvar i lönedecil 1 redan första året hade fallit kraftigt (ca 54 procent kvarstår). Därefter minskar andelen gradvis år för år för att i slutet av perioden uppgå till endast 3,6 procent. Resultaten presenteras också enbart för den offentliga sektorn, där alla företag inkluderas. Vad som går att uttyda är att lönerörligheten är något lägre hos de offentligt anställda än för samtliga företag. Detta gäller framförallt i början av tidsintervallet men jämnas ut över tid.

Studien inkluderar även en regressionsanalys för att undersöka vilka egenskaper som ökar sannolikheten för att 2000 års låglönetagare blir kvar i decilgrupp 1. Egenskaper som kön, ålder, födelseland och utbildning inkluderas. Resultaten visar att de variabler som ger signifikant ökad sannolikhet att vara kvar i låglönedecilen är i fall du är kvinna eller utrikesfödd (relativt svenskfödda). Effekterna är dock mycket låga och ger endast 3 procent högre sannolikhet för respektive grupp. Variabler som ger signifikant lägre sannolikhet att vara kvar i lönedecil 1 är stigande ålder (olika effekter över åldersgrupper) och antal år i skolan.

Signaleffekter

Sammanfattningsvis över alla studier kan det konstateras att en hög andel av de individer som befann sig i den lägsta löneandelen inledningsvis redan följande år hade genomgått en löneutveckling. Löneutvecklingseffekterna var också starkast det första året för att sedan avta gradvis. Vid slutet av samtliga undersökningsperioder var en mycket liten andel av individerna kvar i den lägsta löneandelen. Forskningsresultaten pekar därmed mot att arbeten med ingångslön kan vara en viktig väg in på arbetsmarknaden för att bygga upp erfarenhet och framförallt signalera produktivitet och duglighet. Detta leder i de alla flesta fall till högre lön, antingen inom samma eller andra mer välbetalda yrken.

Svårighet att signalera produktivitet betyder dock inte att dessa individer är lågproduktiva utan snarare att referenser på produktivitet saknas. Följaktligen är inträdet på arbetsmarknaden en viktig aspekt som framförallt är betydande för utsatta grupper. Det gäller i synnerhet unga utan utbildning och tidigare erfarenhet samt personer av utländsk härkomst som på liknande sätt kan vara stigmatiserande genom att utländsk utbildning och erfarenhet inte sänder ut lika starka produktivitetssignaler som motsvarande inhemska aspekter kan göra.

En arbetsmarknad i förändring – Inkomströrlighet

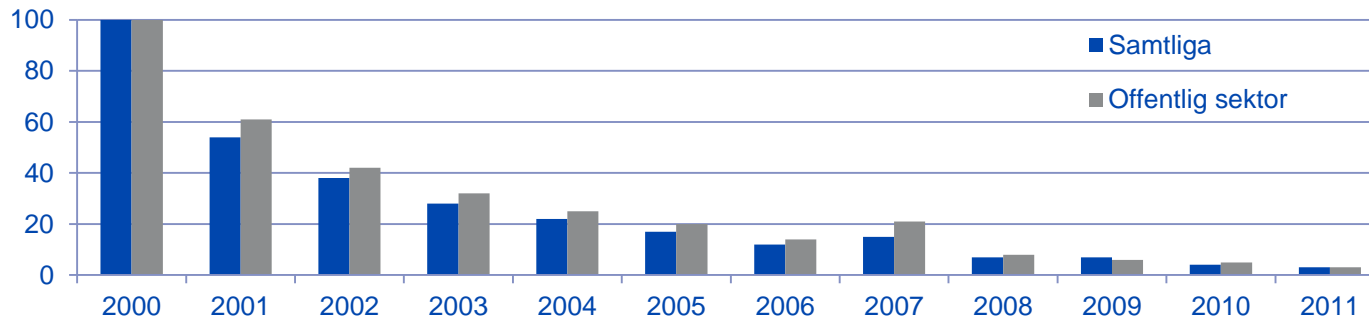
Tabell 1. Fördelning av individer som befann sig i lönedecil 1 år 1998, andel av samtliga individer

År	Decil 1	Decil 2	Decil 3	Decil 4	Decil 5	Decil 6	Decil 7	Decil 8	Decil 9	Decil 10	Borta
1999	33.2	13.5	4.3	2.4	1.8	1.4	1.1	0.9	0.6	0.5	40.3
2000	21.2	13.4	5.7	3.4	2.7	2.3	1.8	1.4	0.9	0.4	46.8
2001	15.2	10.9	5.6	3.8	3	2.5	2.3	1.6	1	0.4	53.7
2002	12.3	9.9	5.3	3.9	3.1	2.9	2.4	1.7	1.1	0.4	57.1
2003	10.1	8.8	5.2	3.8	3.1	3	2.3	1.7	1.2	0.4	60.4
2004	7.9	8.2	4.9	3.8	3.1	3	2.5	1.8	1.3	0.5	63.2

Källa: Hellner och Bergström (2006)

Not: Materialet är hämtat från den lönestatistik som Svenskt Näringsliv producerar på uppdrag av SCB och medlemsorganisationerna. Materialet är begränsat till det privata näringslivet och till de företag/branscher som ingår i Svenskt Näringsliv. Lönedecil 1 utgörs av de 10 procenten av det totala urvalet individer som har de lägsta lönerna. Med andra ord har 90 procent av urvalet högre löner än de individer som befinner sig i lönedecil 1.

Figur 1. Andel individer som ligger kvar i lönedecil 1 av de individer som fanns i lönedecil 1 år 2000.



Källa: IFAU (2012)

Snabbare
integration - högre
arbetsinkomst



En arbetsmarknad i förändring – Snabbare integration

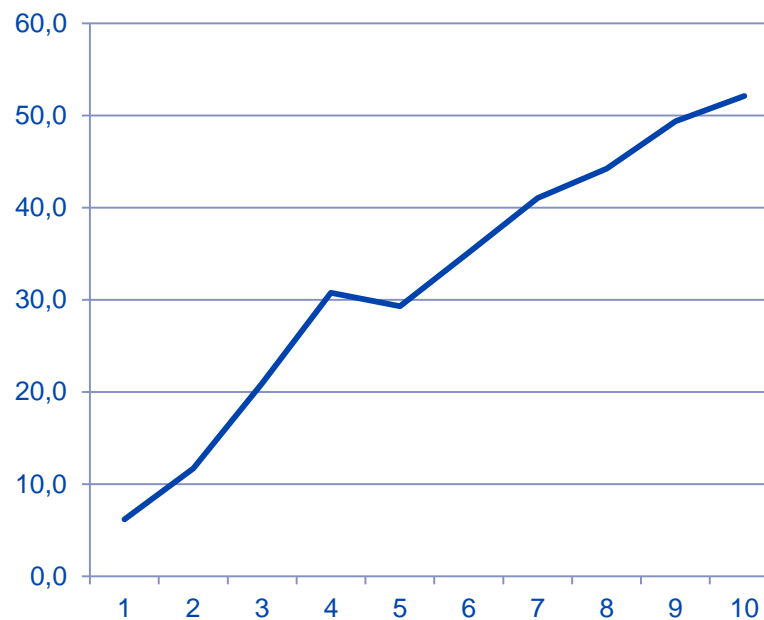
Nyanlända flyktingar och anhöriga har svårt att komma in på arbetsmarknaden. Det gäller särskilt dem som har en låg utbildning. Under de senaste åren har andelen lågutbildade vuxit bland flyktingar och anhöriga. Runt hälften av de nyanlända som idag är inskrivna i Arbetsförmedlingens etableringsprogram har enbart förgymnasial utbildning.

WSP har med hjälp av SCB valt ut de flyktingar och anhöriga till flyktingar som båda har högst förgymnasial utbildning som blev kommunmottagna år 2005. Vi har följt deras inträde på arbetsmarknaden och inkomstutveckling under de första tio åren i Sverige. I urvalet ingår bara personer i åldern 18-55 år.

Figur 2 visar att bara sex procent av de lågutbildade flyktingarna och anhöriga hade ett arbete på hel- eller deltid det första året i Sverige. År fyra i Sverige hade 30 procent ett arbete och år tio hade andelen i arbete stigit till 52 procent.

Sysselsättningen är cirka 10 procentenheter lägre under de första tio åren i Sverige i denna grupp lågutbildade än bland alla flyktingar och anhöriga. Bland inrikes födda var den genomsnittliga sysselsättningen 85 procent i samma åldersgrupp år 2014.

Figur 2. Andel sysselsatta bland flyktingar och anhöriga till flyktingar med högst förgymnasial utbildning efter tid i Sverige. Procent.



Källa: SCB, Stativ

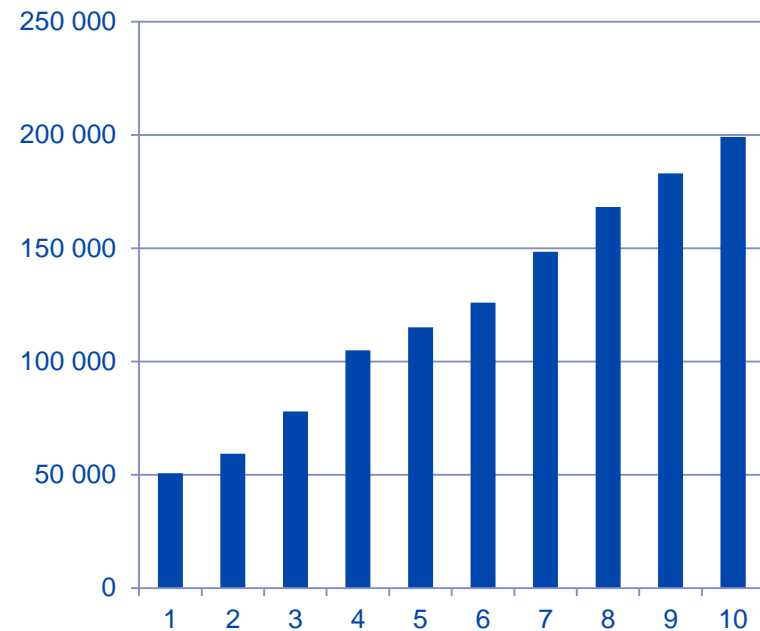
En arbetsmarknad i förändring – Snabbare integration

Som framgått av tidigare avsnitt visar nationalekonomisk forskning att det finns en tydlig lönerörlighet uppåt bland personer som etablerar sig på arbetsmarknaden. Arbetsinkomsterna under etableringsfasen ökar också genom att människor får möjlighet att arbeta mer när de samlar arbetslivserfarenhet. Arbete på deltid delar av året blir heltidsarbete under hela året.

Detta bekräftar av Figur 3 som visar hur den genomsnittliga årsinkomsten bland de nyanlända flyktingarna och anhöriga som har arbete ökar kraftigt med vistelsetiden i Sverige. De första åren är inkomsterna mycket låga på helårsbasis men efter 10 år har de fyrdubblats. Figuren visar den genomsnittliga arbetsinkomsten för alla i gruppen som haft någon arbetsinkomst under året. De är fler än de som räknas som sysselsatta i Figur 3.

För att arbetsinkomsterna bland de nyanlända ska öka och bidragsberoendet minska är det viktigt att fler får in en fot på arbetsmarknaden tidigt och kan börja röra sig uppåt på inkomsttrappan.

Figur 3. Genomsnittlig arbetsinkomst bland flyktingar och anhöriga med högst förgymnasial utbildning efter tid i Sverige. Enbart personer med någon arbetsinkomst. Årsinkomst brutto kronor.



Källa: SCB, Stativ

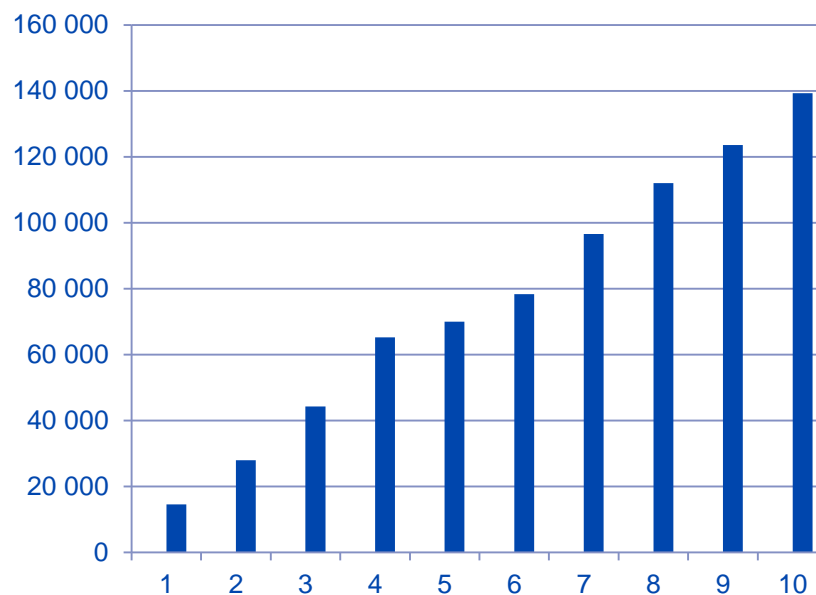
En arbetsmarknad i förändring – Snabbare integration

Figur 4 visar den genomsnittliga arbetsinkomsten i hela gruppen flyktingar och anhöriga med högst förgymnasial utbildning inklusive dem som inte har arbetat alls under året. Den låga sysselsättningen innebär att den genomsnittliga arbetsinkomsten i hela är mycket låg den första tiden i Sverige även om den ökar i takt med att sysselsättningen växer.

Det första året i Sverige var den genomsnittliga arbetsinkomsten bland lågutbildade flyktingar och anhöriga 14 500 kr om året före skatt. År fyra hade den stigit till 65 200 kr och år tio till 139 300 kr om året. Under den första tioårsperioden i Sverige var den sammanlagda arbetsinkomsten i hela gruppen lågutbildade flyktingar och anhöriga – sysselsatta och ej sysselsatta - 771 000 kronor per person.

Med fler enkla ingångsjobb i Sverige ökar chansen att fler flyktingar och anhöriga med låg utbildning kommer in på arbetsmarknaden snabbare. Om fler av dem kan få sitt första arbete tidigare skulle det innebära en kraftig ökning av den genomsnittliga arbetsinkomsten i hela gruppen.

Figur 4. Genomsnittlig arbetsinkomst bland flyktingar och anhöriga med högst förgymnasial utbildning efter tid i Sverige. Personer med och utan inkomster. Årsinkomst brutto kronor.



Källa: SCB, Stativ

En arbetsmarknad i förändring – Snabbare integration

Om inträdet på arbetsmarknaden skulle ske **ett år** tidigare och arbetsinkomsten i gruppen därefter skulle öka i samma takt som idag skulle gruppens genomsnittliga arbetsinkomst år 10 bli 157 000 kr och den sammanlagda arbetsinkomsten under de tio första åren i Sverige bli 914 000 kr per person eller 19 procent högre än idag.

Om inträdet på arbetsmarknaden skulle ske **två år** tidigare och arbetsinkomsten i gruppen därefter skulle öka i samma takt som idag skulle deras genomsnittliga arbetsinkomst år 10 bli 177 000 kr och deras sammanlagda arbetsinkomst under de tio första åren i Sverige bli 1 063 000 kr per person eller 38 procent högre än idag.

Om inträdet på arbetsmarknaden skulle ske **tre år** tidigare och arbetsinkomsten i gruppen därefter skulle öka i samma takt som idag skulle gruppens genomsnittliga arbetsinkomst år 10 bli 199 000 kr och deras sammanlagda arbetsinkomst under de tio första åren i Sverige bli 1 218 000 kr per person eller 58 procent högre än idag.

Ett tidigare inträde på arbetsmarknaden har så stor betydelse för gruppens sammanlagda arbetsinkomster under den första 10 åren i Sverige att även om ingångslönerna i det första arbetet skulle vara lägre än idag kommer gruppens inkomster över hela perioden ändå att bli betydligt högre än idag.

Det är omöjligt att skilja ut inkomsterna från de första arbetet i gruppen från inkomster från senare arbeten. Ett sätt att

approximera en lägre ingångslön på det första arbetet är att sänka lönen under hela 10 års perioden. Det överskattar dock den negativa effekten av en lägre ingångslön.

Om inträdet på arbetsmarknaden sker **ett år** tidigare och lönen i gruppen skulle vara 10 procent lägre under hela perioden blir ändå den sammanlagda arbetsinkomsten under de 10 första åren 823 000 kr per person eller 7 procent högre än idag.

Om inträdet sker **två år** tidigare och lönen är 10 procent lägre under hela perioden blir ändå den sammanlagda arbetsinkomsten under de 10 första åren 957 000 kr per person eller 24 procent högre än idag.

Om inträdet sker **tre år** tidigare och lönen är 10 procent lägre under hela perioden blir ändå den sammanlagda arbetsinkomsten under de 10 första åren 1 096 000 kr per person eller 42 procent högre än idag.

En arbetsmarknad i förändring – Snabbare integration

Tabell 2. Sammanlagd arbetsinkomst för flyktingar och anhöriga med högst förgymnasial utbildning under de tio första åren i Sverige. Idag och vid ett tidigare inträde på arbetsmarknaden. Genomsnittlig årsinkomst brutto per person. Arbetande och icke-arbetande.

	Sammanlagd arbetsinkomst hela perioden kr	Skillnad i kronor	Skillnad i procent
Idag	771 000	.	.
Ett år tidigare inträde oförändrad lön	914 000	+ 143 000	+ 19
Ett år tidigare inträde 10 procent lägre lön	823 000	+ 52 000	+ 7
Två år tidigare inträde oförändrad lön	1 063 000	+ 292 000	+ 38
Två år tidigare inträde 10 procent lägre lön	957 000	+ 186 000	+ 24
Tre år tidigare inträde oförändrad lön	1 218 000	+ 447 000	+ 58
Tre år tidigare inträde 10 procent lägre lön	1 096 000	+ 325 000	+ 42

Källa: SCB Stativ och egna beräkningar

Referenser

Referenser

Even, W. och D. Macpherson (2004), "Wage Growth Among Minimum Wage Workers", Employment Policies Institute, Washington D.C.

Hellner, R. och F. Bergström (2006), "Lägstalöner – sysselsättningseffekter och rörlighet", HUI.

IFAU (2012), "Kollektivavtalen och ungdomars faktiska begynnelselöner", Rapport 2012:19.

Smith, R. och B. Vavrichek (1992), "The Wage Mobility of Minimum Wage Workers", Industrial and Labor Relations Review.