

REVIDERAT FÖRSLAG FÖR CENTRUM ETAPP ETT MED FOKUS PÅ SMÅSTADSKÄNSLA

Centerpartiet vill ha en varsam utveckling av Centrum och eftersträvar en småstadskänsla på Lidingö. Vi står fast vid de synpunkter vi lämnade som särskilt yttrande när beslut togs att planen skulle skickas på samråd. Det krävs förändringar för att vi ska bifalla en ny detaljplan. I detta yttrande vill vi förtydliga våra synpunkter och visa hur ett reviderat förslag skulle kunna se ut.

Centrumparkeringen, del A

Vi vill skapa ett centrum med småstadskänsla med gatuliv, grönska och ett varierat butiksutbud. Centrumet ska förbli ett utomhuscentrum där trivsamma torgmiljöer är stommen. Planen ska möjliggöra attraktiva platser för restaurang- och kaféplatser med uteserveringar, lek och rekreation samt promenadstråk.

Vi menar att bebyggelse på centrumparkeringen måste skapa ett bra möte mellan ett av Lidingös äldsta villakvarter (kvarter Holmia) och nuvarande Lidingö Centrum på ett sätt som förstärker Lidingös småstadskänsla. Idag är mötet med villastaden beskrivet i krav i arkitektur men vi anser att det också måste mötas genom anpassningar i volym, hushöjd och placering av nybyggnationen. Det innebär att Centerpartiet anser att bebyggelse som föreslås bör minska i volym och att bebyggelsen ska ha öppningar ner till markplan med gånggator som skapar möjlighet att lätt ta sig mellan husen och de olika delar av den tillkommande bebyggelsen. Öppningarna skapar en större luftighet och binder samman Centrum med villastaden. Vi vill öka fokus på de offentliga rummen och skapa mötesplatser som attraherar människor att vistas i området.

Vi anser att vårt förslag på ett bättre sätt än samrådsförslaget tillgodoser detaljplanens mål att stadsutvecklingen av Centrum-Torsvik ska vara småskaligt, varierat och anpassat till platsen.

Missvisande illustrationer i samrådet

Tyvärr är det tydligt att illustrationerna i samrådet är missvisande. Ett exempel är illustrationen av Friggavägen som om man ser på människornas storlek och jämför med gatans bredd visar en gata som är drygt 20 meter bred trots att gatan enligt planbeskrivningen planeras att bli 12 meter bred (se bild nedan).



Jämförelse mellan samrådets illustration där bilden visar en drygt 20 m bred gata och schematisk bild över husens mer verkliga placering utifrån att gatan får en bredd på 12 meter som stipuleras i plankartan.

Denna missvisande illustration gör att volymen på nybyggnationen ser mindre ut än den kommer att göra i verkligheten. Det är oroväckande att Lidingöbornas ställningstaganden ska baseras på missvisande bilder. Centerpartiets slutsats är att höjden på byggnaderna måste minska samt att hörnen på husen skäras av för att skapa en större luftighet. Då skapas platsbildningar som kan inredas så att en trivsam gatumiljö med småstadskänsla på Friggavägen skapas. Dessutom innebär en lägre våningshöjd att förändringarna blir mer acceptabla för de som redan bor i Oden 24.

Plankarta för reviderat förslag

Centerpartiets förslag bygger på samrådets förslag där parkeringsgarage i två plan behålls liksom handel i två plan med möjlighet för mindre lägenheter i våning två mot Lejonvägen. Levande bottenvåningar med butiker och ingångar till bostäderna finns kvar som i ursprungsförslaget. Vi föreslår dock en rad förändringar för att förslaget på ett bättre sätt ska uppnå detaljplanens mål om småskaligt, varierat och anpassat till platsen.

Hushöjder förändras enligt följande:

- Tre våningar istället för fyra och fem längs Friggavägen för att skapa en ljusare och trivsammare gatumiljö längs Friggavägen och en mer acceptabel lösning för de boende i Oden 24.
- Tre våningar med låg vindsvåning längs Lejonvägen istället för fyra och fem är bättre anpassat för att möta villabebyggelsen på andra sidan Lejonvägen.
- Tre våningar med hög vindsvåning mot Odenvägen och ett punkthus med fyra våningar mot Vasaplatsen, dessa kan vara något högre för att skapa kopplingar till nuvarande bebyggelse som har fem våningar i hörnet där H&M finns idag och i byggnaden som inrymmer seniorboendet Tor.

- I vårt förslag är antalet våningar på byggnaderna även anpassade utifrån solinstrålningen. Genom att ha lägre husvåningar i söder och högre i de norra delarna skapas goda solförhållanden på innergårdarna vilket stärker trivselen för de som ska bo i den tillkommande bebyggelsen.



Plankarta för reviderat förslag för Lidingö Centrum etapp 1. Planillustration: Småstaden Synergi AB

Förändringar med markering på plankartan:

1. Trappan som finns i samrådsförslaget tas bort, istället skapas en gågata i gatuplan. Gatan mellan de två kvarteren flyttas också närmare Odenvägen för att ligga i höjd med "Solgården" i villastaden. Genom denna lösning får gående på Friggavägen fri sikt mot villastaden med "Solgården" som frontmotiv (se även på bild nedan). Detta ger en visuell koppling mellan Centrum, den nya bebyggelsen och villastaden som ger förslaget en luftigare känsla som är mer småskaligt. Den tillkommande bebyggelsen anpassas mer

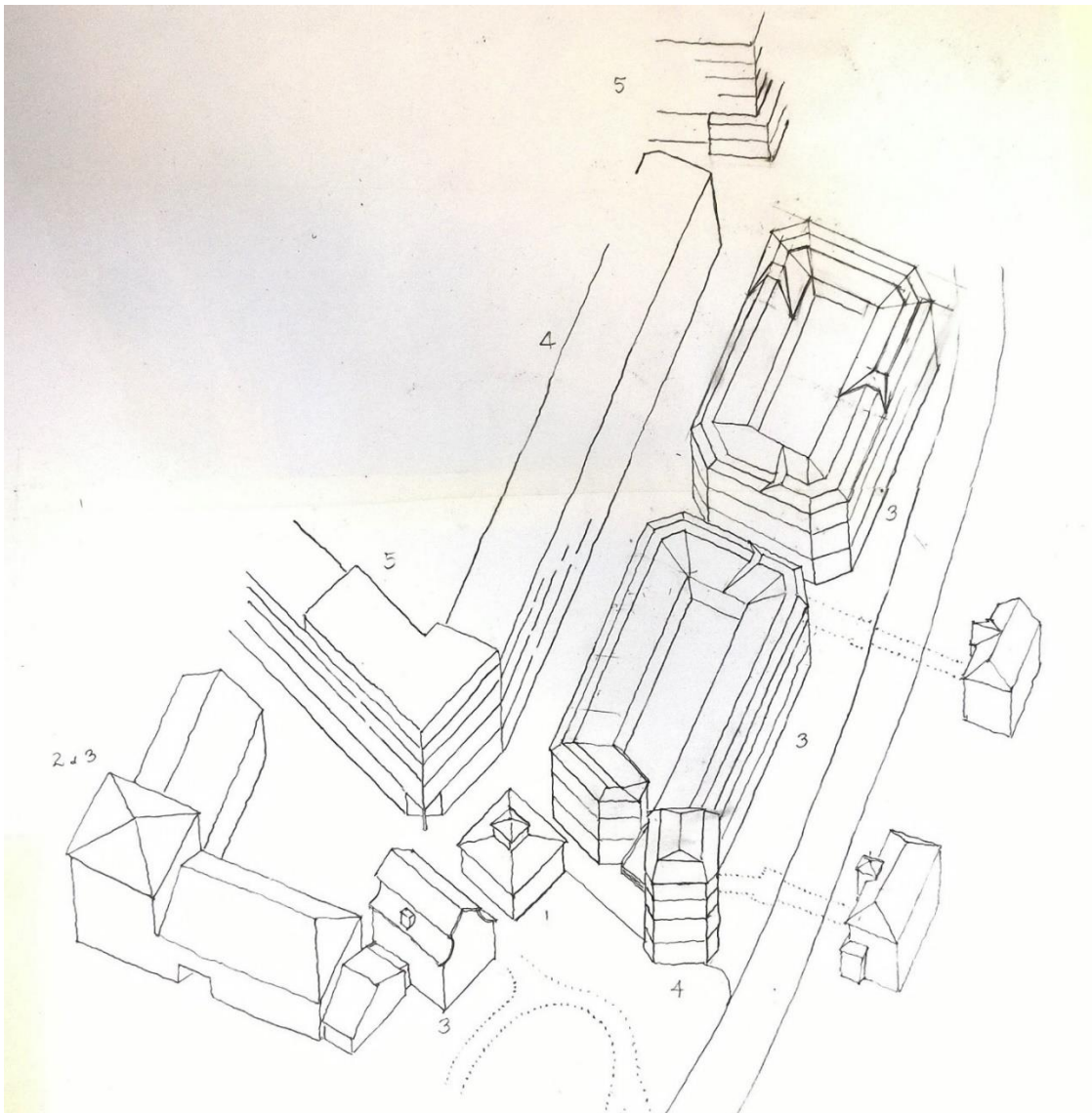
till befintlig bebyggelse genom att den historiska villastaden får en mer framträdande plats och en naturlig koppling till framtidens centrum.

Att ta bort trappan ökar också tillgängligheten för rörelsehindrade och andra som annars får orimliga avstånd om de inte kan ta sig mellan kvarteren. Våningen som i samrådsförslaget finns under trappan och sammanlänkar kvarteren kan eventuellt ersättas med en glasgång mellan kvarteren i våning två om det är nödvändigt för en sammanhållen handelsyta.

2. Istället för de 90 graders hörn på kvarteren som finns i samrådsförslaget föreslår Centerpartiet att hörnen på byggnaderna skärs av. Det skapar attraktiva ingångar till handelslokalerna i hörnen på byggnaderna och gör att den nya bebyggelsen känns mindre kompakt och enförmig.
3. Genom att ta bort trappan och skära av hörnen på byggnaderna skapas attraktiva offentliga platser med torgbildningar på två ställen som ger mer liv åt gatumiljön. Genom grönska, fontän, statyer, sittplatser eller serveringar på dessa platser kan gatumiljön bli trevligare, mer varierande och öka småstadskänslan och möjligheterna till trivsamt vistelse mellan husen.
4. Kioskbyggnaden som idag innehåller Pressbyrå och en blomsterhandel föreslår vi behålls då den i det antikvariska utlåtandet bedöms ha ett kulturhistoriskt värde och en viktig funktion i helheten genom sin nätta volym i övergången mellan Vasatorget och Friggavägen. Detaljplanen fastslår att ett mål är att utvecklingen ska vara anpassad till platsen och det anser vi inte liggande förslag har tagit tillräcklig hänsyn till då den tagit bort kiosken. Kiosken är också ett värdefullt frontmotiv för gående både längs Friggavägen och från Vasatorget.
5. Genom att kioskbyggnaden behålls kan den äldre bebyggelsen berika platsen i samklang med det nya. Istället för att som i samrådsförslaget riva kiosken och ha en rak vägg i den tillkommande bebyggelsen anpassas vårt förslag utifrån kiosken där den nya bebyggelsen viker av och avslutas med ett punkthus. Kiosken, nya bebyggelsen med punkthuset ramar då in en torgmiljö som skulle passa till uteservering med koppling till den grönskande parken i Vasaplatsen där träden bevaras. I samrådsförslaget benämns platsen som torg men ett torg ska ha bebyggelse på minst tre sidor för att kunna kallas torg. Detta finns inte i samrådsförslaget och då saknas möjligheten att skapa en bra torgmiljö.
6. En öppning till i gatuplanet skapas mellan det nya kvarteret och det nya punkthuset för att skapa ytterligare en koppling till villastaden. Öppningen är placerad så att Lidingö Museum blir frontmotiv från det nya torget. På detta sätt anpassas den nya bebyggelsen på ett tydligare sätt till befintlig bebyggelse (se denna koppling även på bild nedan).

Den nya bebyggelsen får då en tredelning mot Lejonvägen vilket ger en större variation än i samrådsförslaget. Detta möjliggör också en bättre möjlighet för rörelse för människor mellan byggnaderna och de olika delarna av Centrum. Det skapar möjlighet att koppla ihop målpunkter i Villastaden som Lidingö Museum med det nya torget i den tillkommande bebyggelsen och med övriga centrums redan befintliga målpunkter.

7. Kvarteret mot Odenvägen har skjutits ut något i vårt förslag för att synas som ett frontmotiv när man kommer från stadshuset och ner mot de nya kvarteren längs Odenvägen.



Relationen mellan den tillkommande bebyggelsen och Lidingö Museum samt Solgården förstärks genom öppningar i den nya bebyggelsen som skapar visuell kontakt och stråk som binder samman centrum och villastaden.

Förändringar i fasad och taksättning:

- Vårt förslag innebär liksom samrådsförslaget en tredelning av byggnaderna med handelsvåning, bostadsvåning och takvåning. Vi kompletterar detta med en vertikal färgsättning för att få en mer varierande gatumiljö där byggnaden byter gestaltning och färgsättning när man går längs husen på gatuplan. Vi anser också att färgsättningen ska vara ljusare och gladare. Det skapar liv åt platserna även under årets mörkare vinterdagar. För att få till färgsättningen är byggnaderna i puts eller trä.
- I samrådsförslaget är en till två våningar maskerade som takvåningar men innehåller normalstora lägenheter. Det anser Centerpartiet ger ett tungt och grovt intryck. Vårt förslag har därför en taksättning som knyter an mer till nuvarande Centrum och där vissa partier även innehåller vindsvåningar. Vårt förslag innehåller olika typer av tak med fönsterkupor för att få ett varierat taklandskap.

Visionsbild av reviderat förslag



Figur 1 Visionsbild av reviderat förslag med Vasaplatsen i förgrunden. Tak i sedum (gröna växter) och i takpannor som går i stil med villastaden. Färgsättningen är ljus och positiv i linje med villastadens färger. Illustration: Småstaden Synergi AB

Bilden visar Vasaplatsen och den nya bebyggelsen längs Lejonvägen. Genom den nya utformningen vi föreslår skapas en trivsamt miljö på Vasaplatsen där

Lidingöborna vill vara. Vasaplatsen blir en ny och mer välkomnande entré till Lidingö Centrum med en grönskande park som övergår till ett livfullt torg när man kommer längs vägen.

Det finns möjlighet för restaurang och caféserveringar i torgmiljön mellan kioskbyggnaden och det nya punkthuset. En soltrappa från kiosken och ner mot gången under Lejonvägen skapar plats för möten och en plats att sitta och vila. Genom att ta in vatten som element i miljön med en vattenspegel och en vattentrappa som porlar skapas rofylld känsla och stärker platsens känsla av småstad.

Möjlighet för rekreation kan stärkas genom att exempelvis anlägga en boulebana på platsen. Platsen får närhet till grönska och med blommande planteringar och klätterrosor skapas en grön plats som ger ro och vällust.

Vår vision är att miljöerna i Centrum ska locka och vara en plats god nog i sig själv att besöka. På det sättet stärker vi Centrum som plats och möjliggör levande miljöer som inte bara är en handelsyta. Genom denna utformning stärker de offentliga platserna och handelsytorna varandra.

Genom grönska, planteringar och blomster är vår vision att Hästskojarparken, Vasaplatsen och Stockholmsvägen genom Centrum och upp till Torsviks Torg blir ett grönt promenadstråk med handel som binder ihop stadsdelarna Torsvik och Centrum.

I korsningen mellan Lejonvägen och den nya gågatan mellan de två tillkommande kvarteren har vi genom att skära av hörnen skapat möjlighet för en torgbildning som kan levandegöra det offentliga rummet med grönska och serveringar. Detta bygger på ett bättre sätt vidare på Lidingö som en grön ö istället för samrådsförslagets trappa som hindrar synfälten mellan Lejonvägen och Friggavägen, som försvårar rörelse mellan kvarteren och som hindrar den grönska och torgbildning som finns i vår visionsbild.



Figur 2 Visionsbild med Systembolaget i ryggen. Genom att ta bort samrådsförslagets otillgängliga trappa, skära av hörnen på byggnaderna och sänka våningstalet med 1-2 våningar så skapas en trivsam gågata med minitorg och en naturlig koppling mellan villastaden och nuvarande Centrum.

Kvarter Oden, del B

Bebyggelsen på del B, kvarter Oden med bebyggelse mot Odenvägen menar Centerpartiet att volym och våningshöjd på husen behöver ses över för att matcha de stadshusliknande bostäder som finns i kvarter Oden samt anpassas i linje med den tillkommande bebyggelse som vi föreslår på Centrumparkeringen i vårt reviderade förslag.

Kvarter Oden, del C

Bebyggelsen på del C, på innergården i kvarter Oden 21 innebär två stadsradhuslängor på väldigt begränsad yta. Centerpartiet anser att det är tveksamt att två radhuslängor på ett lämpligt sätt kan placeras på en så liten yta. Höjden på radhusen bör alltså anpassas och inte vara högre än befintlig bebyggelse. Centerpartiet bedömer en radhuslänga som mer realistiskt för att de boende ska ha tillräcklig med yta för rekreation och lek för barnen.

Parkeringsplatser

Hur parkeringen ska lösas inom området framgår inte av detaljplanen, enligt skrivelserna under rubrik 3.4.3 framgår att 76 parkeringar försvinner från Oden

2017-06-22

SAMRÅDSYTTRANDE LIDINGÖ CENTRUM ETAPP 1

21 men inte hur de ska ersättas. Utifrån denna text verkar parkeringsplatserna inom området öka endast marginellt med 14 platser trots att både handel och antal bostäder ökar markant och i samrådsförslaget ger det ett ökat behov på 249 parkeringsplatser. Vi anser att parkeringsfrågan måste ses över och öka för att området ska kunna utvecklas med mer handel och fler bostäder.

Samrådshandlingarna hänvisar till att parkeringsplatser kan lösas inom andra delar av planprogrammet exempelvis vid ombyggnation av Stadshusparkeringen. Denna byggnation ligger dock flera år fram i tiden och hur parkeringsfrågan ska lösas till dess och under byggtiden framgår inte. För att handeln i Centrum ska fungera under byggtiden är det viktigt att denna fråga hanteras, utreds och ges ett svar. Det är också viktigt att parkering under byggtiden kan ske närmare matbutiken än vid stadshusparkeringen som ligger på förhållandevis långt avstånd.

Utifrån vårt reviderade förslag för etapp ett minskar antalet bostäder något vilket minskar behovet av parkeringsplatser lite. Vår bedömning är dock att parkeringsbehov trots det inte är tillfredsställande löst i detta samrådsförslag.

Centerpartiet Lidingö

Kontaktinformation:

Patrik Buddgård, gruppleadare 070-257 60 36

patrik.buddgard@centerpartiet.se