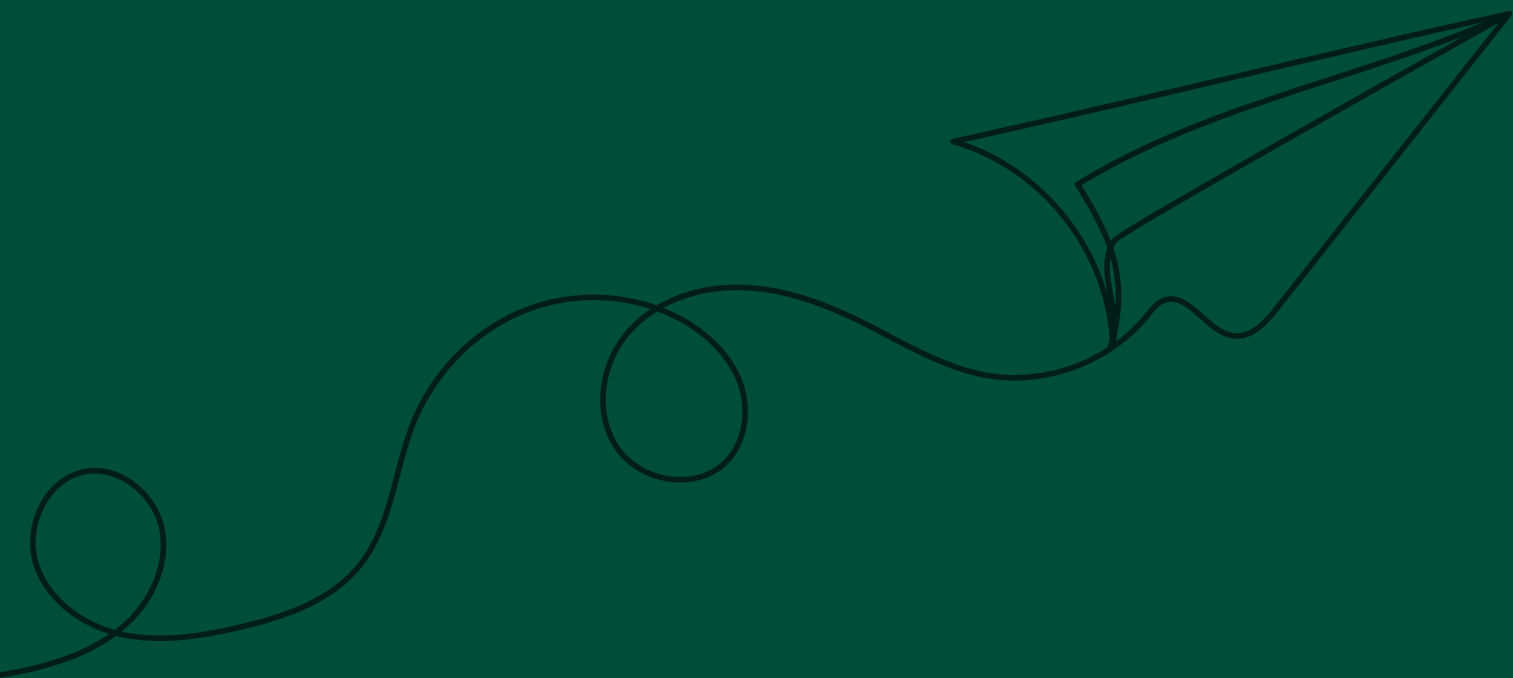


# Sverige ska vara världens bästa land för livsresor



# Innehåll

## Politiska förslag

<b>Reformer för livsresor</b>	3
<b>SFI blir Jobbsvenska med fokus på att få ett jobb</b>	5
<b>Medborgarskap fortare för den som genererat en halv miljon i skatteintäkter</b>	7
<b>Begränsa och villkora föräldraledighet med svenskundervisning för nyanlända som inte pratar svenska</b>	9
<b>Fler jobb till fler genom att skattebefria de tio första anställda</b>	11
<b>Sänkt skatt på de lägsta inkomsterna för fler i arbete</b>	12

## Samhällsanalys

<b>Sammanfattning</b>	14
<b>Inledning</b>	16
<b>Alla människor som en tillgång för samhället</b>	17
Makten att styra sin egen livsresa	17
Samhällsgemenskap och krav på individen möjliggör livsresor	18
<b>Det breda utanförskapet måste motverkas och sysselsättningen öka</b>	20
Utanförskapet finns överallt och särskilt i förorter och bruksorter	21
Den misslyckade integrationen försvårar livsresor	22
<b>Politikens misslyckanden</b>	24
Regeringens politik löser inte dessa problem	27
<b>Vägen framåt för fler livsresor</b>	28
Källor	29

# Politiska förslag

## Reformer för livsresor

För att bygga ett starkt och växande Sverige som håller ihop för framtiden måste vi fokusera på att alla människor i Sverige ska kunna nå sin fulla potential. Sverige ska helt enkelt vara världens bästa land att göra livsresor i. För det krävs tillväxt och nya jobb, men också tydligare motkrav på individen. I ett samhälle där friheten finns att skapa nya företag och nya idéer, skapas också många fler möjligheter för att komma ur utanförskap och för en lyckad integration.

Tyvärr tappar Sverige just nu i nyföretagande, tillväxt och jobbskapande, medan arbetslösheten stiger. Den trenden måste vändas om vi ska nå visionen ett starkt och växande Sverige för framtiden.

För vissa grupper i samhället är det svårare att göra livsresor idag. Förra året var andelen behöriga till gymnasiet 87% i genomsnitt i pendlingskommuner nära storstäder (som Nacka och Vellinge), men bara 80% i genomsnitt i landsbygdskommuner (som Filipstad och Åsele).

Steget in på arbetsmarknaden är statistiskt sett störst för utrikesfödda kvinnor och unga män. För utrikesfödda generellt är misslyckad integration en grundorsak till att många livsresor inte blir av. 86,1% av inrikes födda, vars föräldrar båda också är inrikes födda, är sysselsatta. Motsvarande siffra för utrikes födda är 74,9% – en skillnad på drygt 11 procentenheter. Hade utrikes födda haft samma sysselsättningsgrad som inrikes födda hade ytterligare 180 000 personer haft ett jobb idag.

Det är ett enormt slöseri. Politikens uppgift är att ge alla en chans samtidigt som individen har friheten att ta ansvar för sitt liv och sin livsresa.

### **Det finns särskilt några orsaker till varför politiken misslyckas med att ge alla en chans:**

- Tröskeln till ett första jobb är många gånger för hög och incitamenten till egen försörjning är ofta för låg.
- Jobb skapas i små och växande företag men nyföretagandet sjunker och kostnaden för att anställa är hög och har höjts.
- Företagens stora kompetensbehov matchas inte av kompetenser hos de som är arbetslösa. Utbildningsbehovet är skriande och jobben skapas på andra platser än där arbetslösheten är hög.
- Svenska språket är en viktig nyckel för att komma in på arbetsmarknaden. Trots att vissa förändringar gjorts inom svenska för invandrare (SFI) är det alldeles för många som inte lär sig svenska.

Tidöregeringens politik präglas i bästa fall av oordning och grumliga prioriteringar, i värsta fall av populistiska felsatsningar. Trots att flera partier i Tidöregeringen beskriver sig själva som borgerliga är den arbetsmarknadspolitik som man för allt annat än borgerlig, med höjda skatter på arbete och höjd akassa. När det gäller integrationspolitiken är den i princip helt obefintlig, och är snarare fokuserad på en förhoppning om att människor som inte integrerats ska gå med på att få pengar för att återvända.

Vi tror på ett gemensamt ansvar för att alla människor ska ha friheten att förverkliga sina liv och sina drömmar. Vårt mål är att Sverige ska vara världens bästa land att göra livsresor i eftersom det är en förutsättning för byggandet av ett starkt Sverige.

### Centerpartiet vill:

- ➔ Att SFI görs om och blir Jobbsvenska med fokus på att den studerande ska komma i arbete genom samarbete med näringslivet och rätt till en individuell studieplan med fokus på jobb eller fortsatta studier. Undervisningen delas in i två spår, ett för personer med kortare utbildningsbakgrund och ett för personer med längre utbildningsbakgrund, där avslutade studier ger ett certifikat. Undervisningen bör delvis vara arbetsplatsförlagd där det är möjligt.
- ➔ Att processen för att bli medborgare ska gå fortare för den som, utöver att uppfylla alla andra krav, genererat en halv miljon i skatteintäkter via arbete under fem år.
- ➔ Att föräldraledigheten för utrikesfödda personer som fått asyl, eller dess anhöriga, och som inte pratar svenska ska begränsas samt villkoras med svenskundervisning. Vi vill även halvera antalet dagar med föräldrapenning för den som kommer till Sverige med barn som fyllt ett år.
- ➔ Efter ett år ska en utrikesfödd person som fått asyl, eller dess anhöriga som inte pratar svenska, läsa svenska (vår reformering av SFI – jobbsvenska) två dagar i veckan som villkor för att få fortsätta vara föräldraledig.
- ➔ Att ett företag som går från noll till upp till 10 anställda ska vara undantagna arbetsgivaravgifter under de första två åren med anställda.

# SFI blir Jobbsvenska med fokus på att få ett jobb

## Förslag

SFI görs om och blir Jobbsvenska med fokus på att den studerande ska komma i arbete genom samarbete med näringslivet och rätt till en individuell studieplan med fokus på jobb eller fortsatta studier. Undervisningen delas in i två spår, ett för personer med kortare utbildningsbakgrund och ett för personer med längre utbildningsbakgrund, där avslutade studier ger ett certifikat. Undervisningen bör delvis vara arbetsplatsförlagd där det är möjligt.

## Varför vill vi göra om SFI till Jobbsvenska?

Kunskaper i svenska är nästan alltid avgörande för möjligheten att få en anställning i Sverige. Bristande språkkunskaper försvårar deltagande i utbildning som gör det möjligt att ta lediga jobb och skapar också svårigheter att förstå och ta del av samhällsinformation. Vid sidan av hög arbetslöshet bland utrikes födda med kort utbildning finns också flera utrikes födda med längre utbildningsbakgrund från annat land, men som i Sverige arbetar under sina formella kvalifikationer. Den första arbetsgivarkontakten är ofta vägen till mer stabil anställning, varför denna koppling behöver stärkas.

Alla nyanlända flyktingar och deras anhöriga läser svenska på SFI som en del av etableringsprogrammet under två år. Trots utbildningsinsatserna lär sig många inte tillräcklig svenska och en stor andel, cirka 70%, har inte slutfört den sista kursen – kurs D – efter tre år. Några problem är brist på behöriga lärare, brist på individanpassning i undervisningen och få sammanhållna undervisningsgrupper, kopplingen till arbetsmarknaden och varierande kvalitet beroende på utbildningsanordnare. Mindre justeringar har gjorts av regelverket kring SFI, men många av de grundläggande problemen kvarstår. Det krävs en tydlig ambitionshöjning för undervisningen i svenska, men också ett skifte i fokus. Alla som inte kommer i jobb och saknar tillräckliga språkkunskaper ska lära sig svenska. Då måste också språkundervisningen hålla en högre kvalitet som gör att man lär sig språket inom den tidsram som är satt.

## Hur vill vi göra om SFI till Jobbsvenska?

SFI leder idag inte i tillräckligt hög utsträckning till att ge människor rätt förutsättningar att komma i arbete. Vi vill se att SFI görs om till jobbsvenska med två tydliga spår – ett för personer med kortare utbildningsbakgrund där syftet med utbildningen är att snabbt komma ut i arbete, och ett med fokus på akademisk svenska för dem med längre utbildningsbakgrund.

De som har kortare utbildningsbakgrund ska i sin undervisning förberedas för arbetslivet och efter avslutad utbildning kunna kommunicera på en arbetsplats. Resultatet ska vara ett jobbsvenskacertifikat. Ett krav ska vara

att utbildningen kombinerar språkundervisningen med yrkesförberedelser och alla som anordnar språkundervisningen ska ha nära samarbete med arbetsgivare inklusive platser för arbetsplatsförlagt lärande. Det andra spåret med akademisk svenska kommer fokusera på en fördjupad språkundervisning, men med tydligare inriktning på förberedelser för arbetslivet än idag, och kunna leda till fortsatta studier eller arbete inom högkvalificerade yrken efter avslutad utbildning. Slutförd utbildning leder till ett certifikat för akademiska studier.

Utgångspunkten för båda dessa spår är att utveckla undervisningen i svenska baserat på forskning och innovativa sätt att snabbt lära sig språket. Utbildningen måste samtidigt i betydligt högre utsträckning än idag vara individanpassad, vilket för en person kan innebära fler lärarledda utbildningstimmor, och för en annan ett högre tempo och en mer intensiv utbildning. För att uppnå detta krävs fler, bättre utbildade lärare i svenska samt ett krav på anordnarna att varje elev får en individuell plan från både läraren och en studie och yrkesvägledare. En förändrad och förbättrad undervisning kommer göra att fler lär sig fortare, men också att undervisningen tydligare anpassas till slutmålet med utbildningen – jobb eller fortsatta studier.

# Medborgarskap fortare för den som genererat en halv miljon i skatteintäkter

## Förslag

Processen för att bli medborgare ska gå fortare för den som, utöver att uppfylla alla andra krav, genererat en halv miljon i skatteintäkter via arbete under fem år.

## Varför vill vi ge möjlighet att fortare bli medborgare?

För många utrikesfödda är misslyckad integration en grundorsak till att man inte lyckas skapa ett bättre liv för sig själv och sin familj. Det är också en viktig förklaring till den höga arbetslösheten. Därför behöver det bli tydligare att man kan och uppmuntras att arbeta sig till en plats i det svenska samhället genom inbetald skatt. Signalen till den som arbetat lagligt och betalat in skatt ska vara att man förtjänat sin plats. Vi vill därför öppna en annan kortare väg till medborgarskap förutsatt att man i övrigt uppfyller de krav som finns för medborgarskap (vandelskrav, krav på vistelsetid i Sverige m.m.) där beskattat lagligt arbete ger tydlig möjlighet att bli medborgare snabbare.

Medborgarskapet är sista steget i resan att få fullvärdiga och demokratiska rättigheter i Sverige och helt bli en del av samhället. Det ska ställas höga krav på den som ska bli medborgare, men den som kämpar, bidrar och gör rätt ska också premieras. Därför vill vi att den som bidragit med 500 000 kronor i skatteintäkter snabbare ska kunna bli medborgare.

Sverige behöver bli ett attraktivt land för arbetskraftsinvandrare. Idag är det svårt för Sverige att locka talanger, mycket på grund av olika strukturella problem som är komplexa och svåra att lösa på kort sikt. Exempelvis att få en bostad. Att korta tiden för medborgarskap skulle göra Sverige till ett mer attraktivt land att komma och arbeta i.

## Hur vill vi att de ska kunna bli medborgare fortare?

Idag får den som ansöker om medborgarskap i snitt vänta i 3 år på beslut, men för många tar det ännu längre tid och vissa väntar 5 eller 6 år ibland längre. Tiden till beslut har under många år varit väldigt lång. Det ska ställas höga krav på den som vill bli svensk medborgare, men inräknat den tid som krävs för att kunna lämna in en ansökan behöver den som gjort allt rätt ibland vänta mer än 10 år på att bli medborgare, trots att dagens lagstiftning ger vissa möjligheten att ansöka om medborgarskap efter att de bott här i fem år. Den typen av väntan gynnar inte integrationen.

Därför vill vi att tiden till beslut ska kortas genom att den som uppfyller kraven fortare ska få beslut. Det innebär att den som under 5 års tid betalt in 500 000 i skatteintäkter, fortare kan bli medborgare. För att understryka

att det inte handlar om att "köpa sig till medborgarskap" utan "arbeta sig till medborgarskap" ska minst 100 000 skatt betalas in under vardera av fem år, motsvarande åtminstone skatteintäkterna från ett vanligt arbete med ingångslön. I skattesumman räknas både inkomstskatt och allmän löneskatt på arbetsgivaravgifterna. 100 000 kr i årlig skatt, inklusive allmän löneavgift från arbetsgivaren, motsvarar idag ett heltidsarbete med en månadslön på drygt 27 000 kr. Dessa uppgifter finns på Skatteverket.

För att detta ska ske på ett rättssäkert sätt behöver mer medel avsättas till Migrationsverket för att snabba på processerna. I regleringsbrevet till Migrationsverket behöver man också vara tydlig med att den som uppfyller kraven ska få beslut inom 6 månader. För vissa skulle det korta tiden från att man kommer till Sverige tills att man får medborgarskap till runt 5 år istället för 10 år.



# Begränsa och villkora föräldraledighet med svenskundervisning för nyanlända som inte pratar svenska

## Förslag

Föräldraledigheten för utrikesfödda personer som fått asyl, eller dess anhöriga, och som inte pratar svenska ska begränsas samt villkoras med svenskundervisning.

En utrikesfödd person som fått asyl eller dess anhöriga som inte pratar svenska ska efter ett år läsa svenska (vår reformering av SFI – jobbsvenska) två dagar i veckan som villkor för att få fortsätta vara föräldraledig. När föräldern läser svenska ska barnet gå i förskola för att också lära sig svenska. Vi vill även halvera antalet dagar med föräldrapenning för den som kommer till Sverige med barn som fyllt ett år.

## Varför vill vi begränsa föräldraförsäkringen för vissa utrikes födda utan koppling till arbetsmarknaden?

Föräldraförsäkringen finns till för att barn ska få en bra start i livet och för att barnafödande inte ska hindra deltagandet på arbetsmarknaden. Idag finns det föräldrar och barn som tvärt om, på grund av föräldraförsäkringens utformning, hamnar längre från samhället. Det handlar främst om utrikesfödda kvinnor.

Det är också inom denna grupp som sysselsättningen är som lägst. En förklaring är att de flesta som invandrar är unga vuxna, vilket innebär att många skaffar barn i samband med att de kommit till Sverige.

Studier visar att det är vanligt att kvinnor inom denna grupp tar huvudansvar för barnen när de är små och att en lång föräldraledighet fördröjer integrationen. Det påverkar också barnens skolgång eftersom de, i motsats till andra barn, inte kan svenska när de börjar skolan.

En förälder som inte har arbetat innan föräldraledigheten får föräldrapenning på grundnivå. Av svenskfödda kvinnor använde runt 3 procent föräldrapenning på grundnivå år 2019, medan motsvarande siffra för kvinnor födda i konflikt drabbade länder var runt 50 procent.

Det är också betydligt vanligare att utrikesfödda kvinnor avbryter arbetsmarknadsförberedande insatser, i form av etableringsprogrammet, för att bli föräldralediga. En längre tid utanför arbetsmarknaden kan påverka självförtroendet och skapa högre trösklar för att komma in på arbetsmarknaden. En längre tid utan arbete kan också skapa isolering. Detta behöver motverkas.

### **Hur vill vi begränsa föräldraförsäkringen?**

Föräldrapenning betalas för 480 dagar för ett barn. 90 av dessa dagar kan inte föras över till den andra föräldern. Den som inte arbetat innan föräldraledigheten får ut 250 kronor om dagen under de första 390 dagarna, det vill säga cirka 7500 kronor i månaden. De övriga 90 dagarna är ersättningen 180 kronor per dag (dagar på lägstanivå). Enligt föräldraledighetslagen har en förälder rätt att vara helt ledig till dess att barnet är 18 månader, oavsett om personen får föräldrapenning eller inte. Det innebär att det går att ta ut föräldrapenningen enstaka dagar under en sammanhängande period och på så sätt vara föräldraledig längre.

För att utrikesfödda kvinnor snabbare ska integreras vill vi att tredje landsmedborgare som har tillfälligt eller permanent uppehållstillstånd, inte tidigare arbetat i Sverige, kommit hit och fått asyl eller är anhörig till en person som fått asyl och inte pratar svenska, efter 1 års föräldraledighet ska delta svenskundervisning (vår reformering av SFI – jobbsvenska) två dagar i veckan som ett krav för att få fortsatt föräldrapenning. Det innebär att det är möjligt att som mest ta ut 365 dagar under det första året men för att fortsätta vara föräldraledig ska man, två dagar i veckan, läsa svenska. Dessa två dagar räknas inte av från föräldrapenningen. Ersättningen ska istället motsvara etableringsersättningen som är 308 kronor om dagen. För att bedöma om föräldern omfattas av studiekravet eller kommer hon eller han få göra ett prov.

Kraven gäller endast när en förälder tar ut mer än ett års föräldraledighet. Det innebär att de föräldrar som delar föräldraledigheten lika mellan varandra inte kommer omfattas av språkraven.

Enligt dagens regelverk har föräldrar som kommer till Sverige rätt till alla 480 dagar föräldrapenning om barnet blir bosatt i Sverige under sitt första levnadsår, 200 dagar föräldrapenning om barnet blir bosatt i Sverige efter sitt första levnadsår, och till 100 dagar om barnet blir bosatt i Sverige efter sitt andra levnadsår. Vi vill att kravet på att vara föräldraledig efter barnets ettårsdag även för de som kommer till Sverige med barn ska villkoras med SFI två gånger i veckan på samma sätt som de som får barn i Sverige. Vi vill även att antalet dagar för dessa personer halveras. Blir barnet bosatt i Sverige efter sitt första levnadsår innebär det 100 föräldradagar istället för 200, och 50 föräldradagar istället för 100 efter andra levnadsåret.

## Fler jobb till fler genom att skattebefria de tio första anställda

### Förslag

Ett företag som går från noll till upp till tio anställda ska vara undantagna arbetsgivaravgifter under de första två åren med anställda.

### Varför vill vi skattebefria de första tio anställda?

Det är för dyrt att anställa i Sverige. Jobb skapas i små och växande företag. Enligt statistik för de senaste 20 åren skapades 96% av nettotillväxten av jobb i Sverige inom företag som är yngre än tio år, och merparten av dessa nya jobb i företag med färre än 49 anställda. Samtidigt har både antalet nystartade företag och antalet människor de anställer minskat och är nu på den allra lägsta nivån sedan Finanskrisen. För att individen ska kunna göra en livsresa, och för en växande ekonomi, är det avgörande att fler jobb skapas.

Här går tyvärr trenden åt fel håll. En viktig förklaring till detta är att kostnaden för att anställa är för hög i Sverige.

Vi kan konstatera att det samlade skattetrycket på arbetsinkomster är fjärde högst i EU enligt siffror för 2024. Skatten på företagets jobbskapande, i form av arbetsgivaravgifter, har denna mandatperiod ökat med tolv miljarder per år. Detta drabbar särskilt svaga grupper på arbetsmarknaden, som unga och människor med begränsad utbildning eller erfarenhet av arbete i Sverige.

Precis som det bara är människor själva som kan staka ut vägen för sin livsresa är det också bara entreprenörer och företagare som kan staka ut vägen för jobbskapandet i Sverige. Hindren måste därför inte bara röjas för den enskilde som ska försörja sig utan också för företagen som ska anställa.

### Hur vill vi skattebefria de första tio anställda?

Ett enmansföretag som anställer sina första tio anställda ska få rätt till nedsättning av arbetsgivaravgifterna för dessa under de första två åren. Taket för nedsättningen ska vara 35 000 kr i månadslön per anställd. Avdraget innebär en årlig besparing på 445 000 kr för den företagare som går från 0 till exempelvis 5 anställda, vilket innebär att företaget har råd att anställa ännu en person på ingångslön. Satsningen innebär att minst 10 000 jobb i små och snabbväxande företag kan tillkomma.

Helt avgörande för att fler företag ska våga och kunna växa är att företagsklimatet i allmänhet men särskilt regler kring anställning är så enkelt som möjligt. Därför bör denna nedsättning ske helt automatiskt för berörda företag. Reformen ersätter det så kallade växastödet som är betydligt mer begränsat i sin omfattning och innebär mycket administration för företagare.

# Sänkt skatt på de lägsta inkomsterna för fler i arbete

## Förslag

Sänk skatten på arbete särskilt för de lägsta inkomsterna och reformera inkomstbeskattningen så att det alltid och utan undantag lönar sig att gå från bidrag till arbete.

## Varför vill vi sänka skatten på arbete?

För att det alltid ska löna sig att ta ett jobb istället för att ta emot bidrag, bör inkomstskatten sänkas för lägre inkomster. Vår politik grundar sig på idén om att det alltid ska löna sig att ta ett arbete. För en arbetslös innebär skatten på arbete ett incitament att ta sitt första jobb minskar och i vissa fall är det till och med i princip inget ekonomiskt utbyte av att gå från bidrag till jobb, även om dessa fall utgör en mindre del av utanförskapet. Det finns ytterligare åtgärder att göra för att stärka incitamentet för att jobba, som den existerande jobbstimulansen och utveckling av den i form av exempelvis en jobbpremie, men det är en viktig princip att skattesystemet i sig inte motverkar inträdet på arbetsmarknaden.

## Hur vill vi sänka skatten på arbete?

Inkomster beskattas i Sverige olika beroende på inkomstnivå, med en högre total skatt för högre total förvärvsinkomst. För att räkna ut en persons skatt dras först en del av från de totala inkomsterna genom det så kallade grundavdraget. Kommunal skatt och statlig inkomstskatt betalas sedan på den inkomst som återstår. Sedan 2006 finns också det så kallade jobbskatteavdraget, som också beräknas på inkomster efter grundavdraget, eller beskattningsbara, inkomsten. Grundavdraget ökar snabbt upp till en maxnivå på 45 300 kr och då för inkomstnivåer på som mest 183 600 kr, motsvarande 3,1 prisbasbelopp 2025, och trappas sedan av för inkomster över detta. Jobbskatteavdraget ökar upp till inkomster på 475 100 kr per år och är för inkomstnivåer därutöver konstant på 47 000 kr.

Vi vill se en skattereform som sänker och förenklar skatten särskilt för de lägsta inkomsterna. Det skulle exempelvis kunna ske genom att inkomster är helt skattebefriade upp till en viss lönenivå och/eller fokuserar på inträdet (eller återinträdet efter en lång frånvaro) på arbetsmarknaden. Det skulle gynna både den som går från utanförskap till arbete för första gången såväl som befintliga arbetstagare, som också skulle få se en skattesänkning.

Skattesänkningar ska bidra till att det alltid och utan undantag lönar sig att gå från bidrag till arbete.

Skattesänkning bör gälla lika för alla åldrar, men bara för arbetsinkomster. Det innebär förstärkta ekonomiska villkor även för äldre som fortsätter arbeta upp i åldrarna. Vi vill också rensa upp i skattesystemet bland annat genom att avskaffa det så kallade förvärvsavdraget, exempelvis genom att höja grundavdraget motsvarande dess effekter. Incitamenten till arbete ska vara ledstjärna i skattepolitiken och det ska vara så enkelt och transparent som möjligt för såväl skattebetalare som myndigheter

# Samhällsanalys

## Sammanfattning

För att bygga ett starkt Sverige som håller ihop för framtiden måste vi fokusera på att alla människor i Sverige ska kunna nå sin fulla potential. Sverige ska helt enkelt vara världens bästa land att göra livsresor i. För det krävs tillväxt och nya jobb. I ett samhälle där friheten finns att skapa nya företag och nya idéer, skapas också många fler möjligheter för att komma ur utanförskap och för en lyckad integration. Tyvärr tappar Sverige just nu i nyföretagande, tillväxt och jobbskapande, medan arbetslösheten stiger. Den trenden måste vändas.

För vissa grupper i samhället är det svårare att göra livsresor idag. Steget in på arbetsmarknaden är statistiskt sett störst för utrikesfödda kvinnor och unga män. För utrikesfödda generellt är misslyckad integration en grundorsak till att många livsresor inte blir av. 86,1% av inrikes födda, vars föräldrar båda också är inrikes födda, är sysselsatta. Motsvarande siffra för utrikes födda är 74,9% – en skillnad på drygt 11 procentenheter. Hade utrikes födda haft samma sysselsättningsgrad som inrikes födda hade ytterligare 180 000 personer haft ett jobb idag. Det är ett enormt slöseri. Politikens uppgift är att ge alla en chans samtidigt som individen har friheten att ta ansvar för sitt liv och sin livresa.

### **Det finns särskilt några orsaker till varför politiken misslyckas med att ge alla en chans.**

- Tröskeln till ett första jobb är många gånger för hög och incitamenten till egen försörjning är ofta för låg.
- Jobb skapas i små och växande företag men nyföretagandet sjunker och kostnaden för att anställa är hög och har höjts.
- Företagens stora kompetensbehov matchas inte av kompetenser hos de som är arbetslösa. Utbildningsbehovet är skriande och jobben skapas på andra platser än de där arbetslösheten är hög.
- Svenska språket är en viktig nyckel för att komma in på arbetsmarknaden. Trots att vissa förändringar gjorts inom svenska för invandrare (SFI) är det alldeles för många som inte lär sig svenska.

Tidöregeringens politik präglas i bästa fall av oordning och grumliga prioriteringar, i värsta fall av populistiska felsatsningar. Trots att flera partier i Tidöregeringen beskriver sig själva som borgerliga är den arbetsmarknadspolitik som man för allt annat än borgerlig, med höjda skatter på arbete och höjd a-kassa. När det gäller integrationspolitiken är den i princip helt obefintlig, och är snarare fokuserad på en förhoppning om att människor som inte integrerats ska gå med på att få pengar för att återvända.

I ett samhälle där friheten finns att skapa nya företag och nya idéer, skapas också många fler möjligheter att komma ur utanförskap och lyckas med integrationen. Trenden med färre nya företag, lägre tillväxt och stigande arbetslöshet måste vändas. Det krävs samtidigt att varje individ ges möjlighet att göra en livsresa och ta sig till ett bättre utgångsläge när det gäller utbildning och språk. Så kan fler människor komma i arbete och fler barn få bättre förutsättningar i livet. Så kan Sverige bli världens bästa land att göra livsresor i.

## Inledning

Sverige står inför ett vägval, och det finns bara en väg som leder framåt. För att bygga ett starkt Sverige som håller ihop för framtiden måste vi fokusera på att alla människor i Sverige ska kunna nå sin fulla potential. Om vi inte snarast vänder utvecklingen med ett utanförskap som skapar tudelning i vårt samhälle kommer det få förödande konsekvenser för lång tid framöver. Därför måste den sociala rörligheten öka – och det måste ske nu.

Vi tror på ett gemensamt ansvar för att alla människor ska ha friheten att förverkliga sina liv och sina drömmar. Individen har ansvar att ta vara på de möjligheter som finns och samhället har ansvar att skapa fler möjligheter. När människor kan nå sin fulla potential och får friheten att leva det liv de vill leva – när människor lyckas – är det bra för Sverige. Det gynnar Sveriges tillväxt, stärker sammanhållningen i landet och skapar resurser för att fortsätta investera i människors och företagens möjligheter.

Sverige ska helt enkelt vara världens bästa land att göra livsresor i.

För det krävs tillväxt och nya jobb. I ett samhälle där friheten finns att skapa nya företag och nya idéer, skapas också många fler möjligheter för att komma ur utanförskap och lyckas med integrationen. Tyvärr tappar Sverige just nu i nyföretagande, tillväxt och jobbskapande, medan arbetslösheten stiger. Den trenden måste vändas.

Det krävs samtidigt att varje individ ges möjlighet att göra en livsresa och ta sig till ett bättre utgångsläge när det gäller utbildning och språk. Så kan fler människor komma i arbete och fler barn få bättre förutsättningar i livet.

Välfärdssamhället – med offentligt finansierad vård, föräldra- och omställningsförsäkring och skyddsnät för dem som står längst från samhällsgemenskapen – är också avgörande för att livsresor ska bli möjliga. Men då måste skatter och bidrag vara utformade så att människor kan komma ur bidrag och in i jobb och utbildning, och undvika att fastna i bidragsberoende.

Nu måste politiken röja de hinder som finns för att alla ska kunna göra en livsresa.



## Alla människor som en tillgång för samhället

Att alla som anstränger sig, oavsett bakgrund, ska kunna lyckas i livet är inte bara viktigt för individen, det är också avgörande för Sveriges framtid. För det finns inga fördelar med ett tudelat samhälle. Ett tudelat samhälle är ett försvagat samhälle som hindrar tillväxt och konkurrenskraft och som gör oss sårbara för yttre hot. Ett stort ekonomiskt utanförskap bidrar till tudelningen, försvårar för små och stora företag att växa och är kostsamt för samhället i stort.

Samtidigt ser vi att den internationella ekonomin blir alltmer specialiserad och utvecklas allt snabbare. En ny våg av industrialisering pågår med full kraft och parallellt har svensk arbetsmarknad under flera decennier dominerats alltmer av tjänstesektorn. I den globala ekonomin kommer vårt humankapital och en dynamisk arbetsmarknad – med hela spektret från jobb utan krav på särskild utbildning eller tidigare erfarenhet, så kallade ingångsjobb, till högspecialiserade och unika kompetenser – vara avgörande för Sveriges konkurrenskraft. Utan möjligheten att göra livsresor hämmas tillväxten och utvecklingen av svensk arbetskraft i grunden.

När andra politiska partier ser vissa människor som en belastning har vi som Centerpartister en grundsyn på människan som en tillgång för samhället. Alla kan och ska bidra på något sätt. Att alla människor hittar sin framtid gynnar tillväxten och lyfter Sverige som land. Men det är också en hjärtefråga för oss som liberala: att alla ska vara fria och ha möjlighet att leva det liv man vill leva.

## Makten att styra sin egen livsresa

Oavsett postnummer, socioekonomiska förutsättningar och uppväxt ska alla få en chans att bli sitt bästa jag. Sverige har byggts av människor som genom utbildning och hårt arbete, genom frihet och företagande, tagit chansen att skapa, för sig själv och för andra.

För Centerpartiet innebär en livsresa att kunna välja det liv man vill leva och ha förutsättningar att leva det livet. Att inte tvingas in på en utstakad väg, utan kunna vara med och forma sin egen resa. Det handlar om frihet men också om verktyg.

Alla ska få rätt verktyg att ta sig dit man vill i livet oavsett bakgrund. Föräldrarnas utbildningsnivå, om man har en funktionsnedsättning eller diagnos, ens postnummer eller fördomar i samhället ska inte avgöra vad som är möjligt eller inte. Det spelar ingen roll om du är uppvuxen i Botkyrka eller Tjärna Ångar, Finspång eller Vellinge. Politikens uppgift är att ge alla en chans, och att ge individen friheten att ta ansvar för sitt liv och sin livsresa. En del lyckas trots alla hinder som politiken satt upp eller inte förmått att röja, men om vi ska lyckas som land måste vi satsa på alla invånare och se till att alla människor får makten att styra sin livsresa.

För vissa grupper i samhället är det svårare att göra den typen av resa. Steget in på arbetsmarknaden är statistiskt sett störst för utrikesfödda kvinnor och unga män. Här sticker Sverige tyvärr ut negativt jämfört med många andra länder.<sup>1</sup> Bland unga män är kort utbildningsbakgrund en avgörande orsak. Det är också påtagligt högre andel unga män i glesbygd som är arbetslösa jämfört med unga män i storstäder.<sup>2</sup> Sverige har fortfarande sociala och regionala klyftor.

För många utrikesfödda är misslyckad integration en grundorsak till att man inte lyckas skapa ett bättre liv för sig själv och sin familj. Ofta är varken kraven tillräckligt skarpa eller möjligheterna tillräckligt goda. Det kan kännas omöjligt att trots hårt slit uppnå en plats på svensk arbetsmarknad, i svenskt samhällsliv och svensk medelklass.

I vissa fall är inte heller incitamenten för att ta ett första jobb tillräckligt stora. I stället för tuffa krav och stora möjligheter, erbjuds utlandsfödda lågintensiv språkutbildning, bidrag och en kölp till några få ingångsjobb där de varken kan slå sig in med lön eller obekvämlig arbetstid. Många lyckas ta sig förbi känslan att inte vara behövd genom att kämpa sig igenom eftertraktade utbildningar eller starta egna småföretag, men det är inte självklart för vare sig utlandsfödda eller inhemska födda.

Det är ett enormt slöseri. När integrationen lyckas är invandring bra både för Sverige och för den som kommer hit, men när den misslyckats leder den till stora problem. Vi kan konstatera att oavsett regering har de senaste decenniernas brist på fungerande integrationsinsatser, i kombination med en stor invandring, bidragit till utanförskap och parallellsamhällen vilket har skapat kortsiktiga och långsiktiga samhällsutmaningar. Risk för ökad kriminalitet, psykisk ohälsa, otrygghet och grogrund för religiös fundamentalism och förtryck, är några av de mest allvarliga konsekvenserna. Brist på förståelse för svenska myndigheters uppdrag och arbete försvårar också i sig integrationsinsatser och riskerar därmed stänga vägar till jobb.

Samtidigt behövs migration. Internationella utbyten främjar innovation och kreativitet och behövs för tillväxt och välstånd, därför måste vi vända utvecklingen och få integrationen att fungera.

## **Samhällsgemenskap och krav på individen möjliggör livsresor**

Alla som kommer till Sverige ska mötas med öppenhet och tydlighet om vad samhället förväntar sig av var och en, och vad var och en kan förvänta sig av samhället. Integrationen har lyckats när den som kommit till Sverige är med och bidrar till samhället genom sysselsättning. Det förutsätter vilja och drivkraft från individen som måste vara villig att göra sin del.

Sverige har hitintills misslyckats med att ställa tydliga krav om att alla som kan arbeta förväntas jobba, samtidigt som det offentliga investeringar i utbildning, vägledning och gynnsamma sammanhang inte alls har motsvarat behoven för att alla ska kunna lyckas. Höga krav på individen måste

kombineras med verktyg och möjligheter. Den nuvarande regeringen har endast fokus på att höja kraven på papperet, utan att i verkligheten skapa fler möjligheter för människor att komma in i samhället.

Idag finns det människor som känner att den svenska staten och det svenska samhället inte är till för dem – att de inte får vara en del av gemenskapen oavsett vad de gör. Orsakerna är många. Det politiska samtalet och debatten om utanförskap bidrar dessutom nu till att förstärka både fördomar och känslan av att det finns ett "vi" och ett "de". Det påverkas av hur vi behandlar och pratar om varandra, men också hur ledande politiska företrädare pratar om en del av den svenska befolkningen.

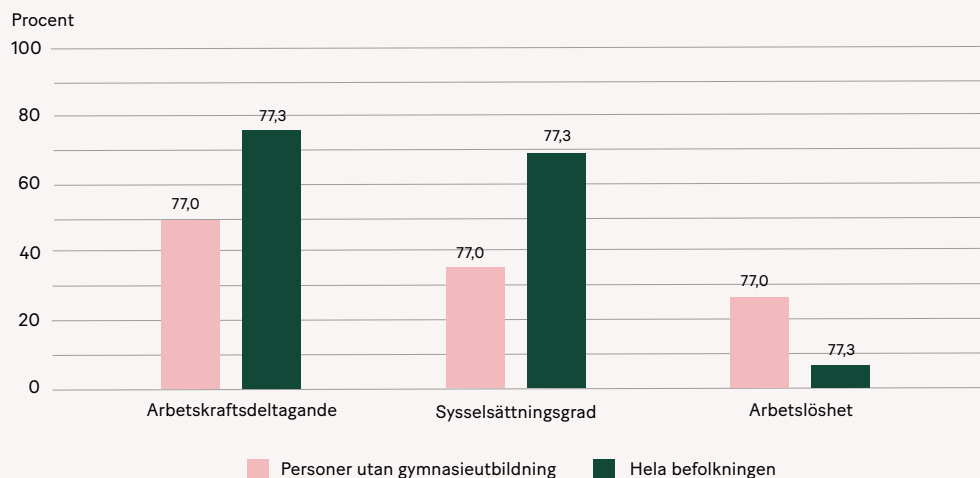
Främlingsfientlighet och rasism är hinder för att skapa en samhällsgemenskap, ett hinder som riskerar att föras vidare till nästkommande generationer. En förutsättning för ett sammanhållet samhälle är att det finns en öppenhet bland människor som redan är en del av samhällsgemenskapen att inkludera nya personer. Att den som har ett arbete, känner sig som en del av samhället och känner tilltro till de gemensamma systemen blir en del av gemenskapen. Att det gemensamma "vi:et" inte handlar om etnicitet eller bakgrund – utan om att man är med och bidrar.

## Det breda utanförskapet måste motverkas och sysselsättningen öka

Just nu ökar antalet arbetslösa till följd av en kombination av lågkonjunktur och avsaknaden av verkningfull jobbpolitik. Men arbetslösheten var hög redan innan den senaste ekonomiska nedgången och enligt prognoser kommer den att stanna kvar på en hög nivå även om tillväxten återvänder under 2025. Dessutom finns ett stort antal personer som inte ingår i arbetskraften och därmed inte ens är medräknade i arbetslöshetsstatistiken. Utanförskapet är alltså omfattande och det har stora konsekvenser både för individer och samhället i stort.

Arbetslösheten är fyra gånger högre bland de som endast har förgymnasial utbildning jämfört med de som har gymnasieexamen. Bara hälften av de utan gymnasieexamen har ett jobb, jämfört med tre fjärdedelar för hela befolkningen. Det går att se detta från två håll. För få personer har gått vidare till gymnasium, än färre till högre utbildning, så att de lätt kan få ett jobb. Omvänt har företagen inte fått möjlighet att skapa tillräckligt med ingångsjobb med låga kvalifikationskrav; den vägen är alltför stängd.

**Diagram 1: Arbetsmarknadsituationen för personer utan gymnasieutbildning**



Siffror för helåret 2023. Åldersgrupp 15–74 år. Källa: SCB, AKU

En annan viktig förklaring till den höga arbetslösheten i Sverige är en bristande integration. För utrikes födda är andelen arbetslösa fyra gånger så hög jämfört med för inrikes födda. Denna skillnad har på nytt börjat öka efter ett antal år med minskande sysselsättningsgap. 86,1% av inrikes födda, vars föräldrar båda också är inrikes födda, är sysselsatta. Motsvarande siffra för utrikes födda är 74,9% – en skillnad på drygt 11 procentenheter. Hade utrikes

födda haft samma sysselsättningsgrad som inrikes födda hade ytterligare 180 000 personer haft ett jobb idag. Det innebär att av 344 000 arbetslösa är nästan 58% utrikes födda.

Det finns också ett jämställdhetsperspektiv på arbetslösheten. Sverige har under lång tid haft en hög sysselsättningsgrad bland både kvinnor och män till följd av ett aktivt jämställdhetsarbete och ett generöst utbildningssystem för alla, samt effektiva organisationer som erbjudit omställning för de som drabbats av nedläggningar eller större strukturomvandling. Samtidigt som inrikes födda kvinnor fortfarande har hög sysselsättningsgrad kvinnors står utrikesfödda kvinnor i högre utsträckning utanför arbetsmarknaden. Därför är bristande integration också en jämställdhetsfråga.

Integrationsbristerna påverkar även barnen. Den som inte har föräldrar som pratar svenska och som kan hjälpa till med läxorna får det svårare att klara skolan. Inte sällan blir konsekvensen också att barnen får ta ett större ansvar än man annars hade behövt, exempelvis genom att agera tolk för föräldrarna.

Det finns ett samband mellan arbetslöshet och områden med stort utanförskap. En viktig orsak till att många inte kommer i arbete är ovilja eller oförmåga att flytta dit jobben finns. Det finns en påtaglig regional mismatch mellan var flest lediga jobb finns och var både arbetslösa och de som redan är i arbete med rätt kompetenser är bosatta.

## Utanförskapet finns överallt och särskilt i förorter och bruksorter

Delegationen mot segregation konstaterade i sin årsrapport från 2021 att den socioekonomiska boendesegregationen i Sverige har ökat från 1990 till 2018, och att människor i olika inkomstgrupper i högre utsträckning än tidigare bor i olika områden. Rapporten fastställer också att områden med stort utanförskap och socioekonomiska utmaningar finns i hela landet och inte enbart är ett storstadsfenomen. Det innebär att stora delar av befolkningen bor i kommuner som är segregerade.<sup>4</sup> Forskning visar också att skillnaderna i livsvillkoren på olika platser ökar och att tillgången till bland annat service, utbildning och vård.<sup>5</sup>

Det finns ingen etablerad definition av utanförskap. Boverket och SCB har nyligen gjort en fördjupad analys av utanförskapet och tittade då på flera olika faktorer, bland annat kriminalitet, trygghet, bidragsberoende, trångboddhet, lågt demokratiskt deltagande, svaga skolresultat, svag arbetsmarknadsetablering samt lågt engagemang i föreningsliv. Utifrån dessa kriterier har man identifierat 180 områden där utanförskapet är särskilt stort.

I dessa områden bor cirka 710 000 personer, varav 170 000 barn. Fyrtio områden i 20 kommuner pekas ut i rapporten ut att utifrån flera av ovanstående faktorer ha absolut störst problem. Sjutton av dessa 40 områden finns i Stockholms län, Malmö eller Göteborg. Majoriteten av de övriga områden finns i mellanstora städer så som Vivalla i Örebro eller Tjärna ängar i Borlänge, och några fåtal är områden i mindre orter som Krylbo i Avesta.

Alla områden som pekas ut ligger geografiskt i de södra delarna av landet. Det innebär att de människor som lever i störst utanförskap i Sverige bor i kommuner i den södra halvan av Sverige.<sup>6</sup> Det betyder självklart inte att det även finns platser i norra Sverige där det råder utsatthet och utanförskap.

Vi kan också utgå ifrån enbart skolresultat som en indikation på hur förutsättningarna för livsresor ser ut i olika delar av landet. Gymnasiebehörigheten, och därmed möjligheten att läsa en högre utbildning, är tydligt kopplad till vilken kommuntyp man bor i. Förra året var andelen behöriga till gymnasiet 87% i genomsnitt i pendlingskommuner nära storstäder (som Nacka och Vellinge), men bara 80% i genomsnitt i landsbygdskommuner (som Filipstad och Åsele).<sup>7</sup> I storstäderna, som präglas av en blandad sammansättning, var samma tal 83%. Det tyder på att kommuner med mer gynnsam socioekonomisk situation får ut fler av sina högstadielärover med gymnasiebehörighet än kommuner med glesbygd och kommuner med tydliga utanförskapsområden.

Detta är några sätt att mäta den geografiska aspekten av utanförskap och bostadsorten för människor vars livsresor hämmas, men det fångar inte upp varje individ som idag inte har makten över sin egen livsresa. Vi kan åtminstone konstatera att utanförskapet är olika omfattande i olika delar av landet och ofta koncentrerat till vissa förhållanden och vissa typer av platser. Det finns både sociala och regionala klyftor i Sverige.

## Den misslyckade integrationen försvårar livsresor

Människor flyttar till Sverige av olika anledningar – för kärleken, för studier, för att arbeta eller för att man tvingats fly från sitt hemland. Det finns ett samband mellan orsaken till att man flyttat till Sverige och hur snabbt man kommer i arbete. Den som kommit hit för att arbeta eller studera kliver rakt in i samhället och har redan innan flytten en sysselsättning i Sverige. Om man däremot flytt hit på grund av krig och förföljelse är det primära syftet med bosättningen att få skydd. Integrationen och stegen mot arbetsmarknaden påbörjas först efter att man kommit hit. Därför är det naturligt att det tar längre tid för flyktingar att komma in på arbetsmarknaden än exempelvis för arbetskraftsinvandrare. Idag tar det dock för lång tid för flyktingar och deras anhöriga att komma in jobb.

Alla nyanlända flyktingar och deras anhöriga mellan 20 och 64 år genomgår en särskild integrationsinsats under de första åren i Sverige som kallas etableringsprogrammet. Hur lång tid det tar för flyktingar eller deras anhöriga att komma i arbete beror i hög utsträckning på utbildningsbakgrund. Av dem som har en gymnasial eller eftergymnasial utbildning är ungefär hälften i arbete efter 2–3 år. För den som saknar gymnasial utbildning tar det betydligt längre tid. Efter 14 år i Sverige har färre än hälften kommit in på arbetsmarknaden.<sup>8</sup>

Sysselsättningen är lägst bland utrikesfödda kvinnor. En förklaring är att de flesta som invandrar är unga vuxna, vilket innebär att många skaffar barn i samband med att de kommit till Sverige. Studier visar att det är vanligt att

kvinnor inom denna grupp tar huvudansvar för barnen när de är små och att en lång föräldraledighet fördröjer integrationen. En förälder som inte har arbetat innan föräldraledigheten får föräldrapenning på grundnivå. Av svenskfödda kvinnor använde runt 3 procent föräldrapenning på grundnivå år 2019, medan motsvarande siffra för kvinnor födda i konflikttrabbade länder var runt 50 procent.<sup>9</sup>

Det är också betydligt vanligare att kvinnor avbryter arbetsmarknadsförberedande insatser, i form av etableringsprogrammet, för att bli föräldralediga. En längre tid utanför arbetsmarknaden kan påverka självförtroendet och skapa högre trösklar för att komma in på arbetsmarknaden (SOU2023:24). En längre tid utan arbete kan också skapa isolering, vilket för vissa personer kan öka riskerna för hedersrelaterat förtryck.

För att undvika att utanförskapet går i arv finns det ett antal faktorer som är viktiga. I Sverige har en allmän och lika rätt till god skolgång varit en viktig förklaring till relativt hög social rörlighet historiskt. Men forskning<sup>10</sup> pekar också på att föräldrars inkomst, och särskilt sysselsättningsstatus, påverkar framtida utbildningsutfall och inkomst. Att "se sina föräldrar gå till jobbet" är alltså inte bara en retorisk figur utan är också avgörande för nästa generations arbetslöshet

Utbildningsnivå är klart betydelsefullt för möjligheten att få ett arbete. Men vi ser samtidigt att inom gruppen med endast förgymnasial utbildning så har utrikes födda sämre utfall på arbetsmarknaden. Det är tio procentenheter fler som har en sysselsättning bland inrikes födda utan gymnasieutbildning än utrikes födda i samma situation.<sup>11</sup>

## Politikens misslyckanden

Det finns flera orsaker till att politiken misslyckats med att ge alla människor förutsättningar att göra livsresor. Det finns uppenbart brister i svensk skola när en av fem lämnar grundskolan utan behörighet till gymnasiet. Det är också ett grundläggande problem för det vi diskuterar i denna rapport, eftersom en gymnasieexamen är den enskilt viktigaste faktorn för att komma in på arbetsmarknaden, samtidigt som skolmisslyckanden förstärker utanförskap och risken för att hamna i fel sammanhang och i värsta fall kriminalitet.

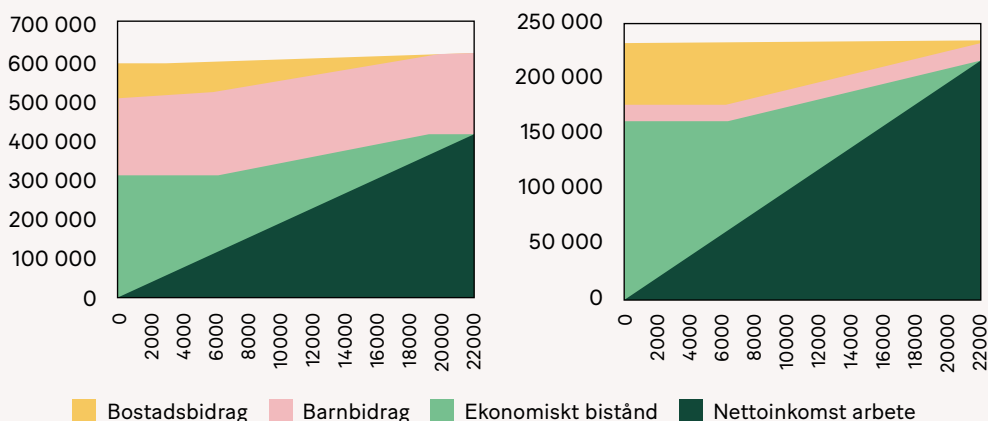
I en annan samhällsanalys som arbetas med parallellt med denna diskuteras dessa problem och eventuella lösningar närmare. Därför berörs inte detta mer i denna analys. Det finns däremot ett antal ytterligare områden där vi ser att politiken inte har gjort tillräckligt eller gör fel.

### Tröskeln till egen försörjning är för hög

Idag finns det tydliga marginaleffekter för att ta ett jobb för den som helt står utanför arbetsmarknaden. Det varierar beroende på hushållets sammansättning. Exempelvis, ett arbetslöst par med ett barn där ena partnern börjar arbeta får ingen ökad disponibel inkomst, utan arbetsinkomsterna tas helt ut av minskade bidrag, särskilt ekonomiskt bistånd. Detta är ett tydligt hinder för starka incitament att ta sig in på arbetsmarknaden. Hindren består dels i utformningen av olika delar av de svenska trygghetssystemen, så som rätten till föräldraledighet oavsett vistelsetid i Sverige, men utgörs också av skattesystemet.

#### Diagram 2: Typfall med svaga ekonomiska incitament till arbete

Årlig disponibel inkomst (y-axel), bruttoarbetsinkomst per månad (x-axel)



Vänstra panelen visar inkomtsammansättningen för sammanboende med åtta barn där båda föräldrarna börjar jobba men tar inte del av jobbstimulansen. Högra panelen visar motsvarande för sammanboende med bara ett barn där bara den ena föräldern börjar jobba, men tar inte del av jobbstimulansen.

Källa: Finanspolitiska rådet (2024) Svensk Finanspolitik 2024. Egna beräkningar i SCB:s FASIT-modell.



För en arbetslös innebär skatten på arbete att incitamentet att ta sitt första jobb minskar betydligt. Det är grundläggande att alla ska vara med och bidra genom skattsedeln till det gemensamma. Men idag, anser vi, föranleder utanförskapet en översyn av skatteläget för dem med allra lägst inkomster, så att det alltid ska löna sig att ta ett arbete.

Fortfarande skapas heller inte tillräckligt många ingångsjobb eller lärlingsjobb på den svenska arbetsmarknaden. Det är arbeten som en person med kortare utbildning kan ta för att få arbetslivserfarenhet och för att förbättra sina kunskaper i svenska språket. Det är ett resultat av de höga kostnaderna för att anställa, som beskrivs mer utförligt nedan, men också av hur svensk arbetsmarknad tillåtits fungera.

Detta skiljer Sverige tydligt från många andra länder, inklusive europeiska välfärdsnationer, som har många fler ingångsjobb. Flera försök att med subventioner skapa sådana jobb har gjorts, senast etableringsjobben, men de har ofta fallit på att de varit för byråkratiskt utformade. Bristen på ingångsjobb försvårar integrationen och förvärrar arbetslösheten.

### **Det är för dyrt att anställa i Sverige**

Jobb skapas i små och växande företag. Enligt statistik för de senaste 20 åren skapades 96% av nettotillväxten av jobb i Sverige inom företag som är yngre än tio år, och merparten av dessa nya jobb i företag med färre än 49 anställda.<sup>12</sup> Samtidigt har både antalet nystartade företag och antalet människor de anställer minskat. För att individen ska kunna göra en livsresa, och för en växande ekonomi, är det avgörande att fler jobb skapas. Här går tyvärr trenden åt fel håll.

En viktig förklaring till detta är att kostnaden för att anställa är för hög i Sverige. Vi kan konstatera att det samlade skattetrycket på arbetsinkomster är fjärde högst i EU enligt siffror för 2024. Den innevarande mandatperioden har skatter sänkts på sätt som syns i lönekuvertet för många, men samtidigt har skattetrycket på företagets jobbskapande, i form av arbetsgivaravgifter, ökat med tolv miljarder per år. Detta drabbar särskilt svaga grupper på arbetsmarknaden, som unga och människor med begränsad utbildning eller erfarenhet av arbete i Sverige.

Precis som det bara är människor själva som kan staka ut vägen för sin livsresa är det också bara entreprenörer och företagare som kan staka ut vägen för jobbskapandet i Sverige. Hindren måste därför inte bara röjas för den enskilde som ska försörja sig utan också för företagen som ska anställa. Det handlar främst om de höga skatterna på att anställa, men också om att skatterna är mycket mer komplicerade för små företag och om regleringar och bördor som exempelvis sjuklöneansvaret för småföretag.

### **Kompetensgapet är ett hinder för både livsresor och tillväxt**

En undersökning visar att det främsta hindret för småföretag att växa är att hitta rätt arbetskraft (Företagarna 2022). Antalet vakanser i Arbetsförmedlingens register har också stadigt ökat från drygt 1 500 per 100 000 invånare 2011 till 3 200 just nu. Vi har alltså för många arbetslösa,

samtidigt som många företag inte hittar rätt kompetens. Därför behöver också matchningen på arbetsmarknaden bli bättre. Centerpartiet har under lång tid drivit på för en mer välfungerande arbetsförmedling, men dessvärre har den nuvarande regeringen helt gett upp möjligheten att få svenska myndigheter att fungera bättre och arbeta på moderna sätt för att förbättra matchningen på arbetsmarknaden.

Arbetslösheten är betydligt högre hos dem som inte har fullgjort högre utbildning och allra högst bland dem utan en gymnasieexamen. För att möjliggöra fler livsresor, inte minst för dem som aldrig haft en egen försörjning i Sverige, måste utbildning skapas med helt ny intensitet och krav på deltagande. Befintliga skolformer för såväl barn som vuxna är inte anpassade för så vitt skilda utbildningsbakgrunder som finns. De har därutöver till syfte att slussa alla genom samma utbildningsbana, oavsett vilken tid det kan tänkas ta eller vad arbetsmarknaden faktiskt efterfrågar.

Samtidigt finns det också en risk att fler som jobbar idag eller nyligen förlorat jobbet tappar fotfästet på arbetsmarknaden och ser sin livsresa avbrytas. Systemet för studiestöd för utbildning mitt i livet för att byta yrke eller utvecklas inom sin bransch är en av den senaste tidens viktigaste reformer, men den har varken förvaltats särskilt väl eller byggts ut tillräckligt.

Vi vet också att det finns stora geografiska skillnader. I norra Sverige finns många lediga jobb och ett stort behov av arbetskraft samtidigt som arbetslösheten i vissa av de södra delarna av Sverige är mycket hög. Många av de som är arbetslösa, inte minst de som bor i utanförskapsområden,<sup>13</sup> uppger att de är beredda att flytta för att ta ett jobb. Idag har vi inget effektivt sätt att hantera detta på. Både matchningen och incitamenten för att flytta dit jobben finns är otillräckliga.

En grundläggande utmaning är att bostadsmarknaden är alldeles för oflexibel i Sverige. Antalet lediga bostäder, särskilt på orter med hög tillväxt av arbetstillfällena, är för få och många hyresvärdar är skeptiska till personer utan tidigare historik på orten. I praktiken blir rekryterande företag ofta hyresvärdar för sina anställda, vilket knappast bidrar till rörligheten på arbetsmarknaden eller bostadsmarknaden.

När företagen inte kan hitta rätt kompetens i Sverige är arbetskraftsinvandring ett viktigt komplement. Internationell kompetens stärker företagets kompetensförsörjning och bidrar till tillväxt. De högt ställda lönekraven på arbetskraftsinvandrare som införts under de senaste åren har dock lett till att företagets möjlighet att anställa arbetskraftsinvandrare begränsats. För företag som är beroende av arbetskraftinvandring innebär det att möjligheten att få företaget att växa begränsas avsevärt.

### **Svenska språket – en nyckel för integration**

Kunskaper i svenska är ofta avgörande för möjligheten att få en anställning i Sverige.<sup>14</sup> Bristande språkkunskaper försvårar deltagande i utbildning som gör det möjligt att ta lediga jobb och skapar också svårigheter att förstå och ta del av samhällsinformation. Vid sidan av hög arbetslöshet bland utrikes födda med låg utbildning finns också flera utrikes födda med längre

utbildningsbakgrund från annat land, men som i Sverige arbetar under sina formella kvalifikationer. En del av förklaringen till detta är otillräckliga språkkunskaper.

Alla nyanlända flyktingar och deras anhöriga läser svenska på SFI som en del av etableringsprogrammet. Trots utbildningsinsatserna lär sig många inte tillräcklig svenska och en stor andel, cirka 70%, har inte slutfört kurs D efter 3 år.<sup>15</sup> Några problem är brist på behöriga lärare, brist på individanpassning i undervisningen, kopplingen till arbetsmarknaden genom exempelvis kvalitativ praktik och varierande kvalitet beroende på kommun och utbildningsanordnare. Mindre justeringar har löpande gjorts av regelverket kring SFI, men många av de grundläggande problemen kvarstår.

## Regeringens politik löser inte dessa problem

Tidöregeringens politik präglas i bästa fall av passivitet, initiativlöshet, oordning och grumliga prioriteringar. I värsta fall av populistiska förslag som försvårar integrationen.

Trots att flera partier i Tidö-regeringen iklär sig epitetet borgerliga är den jobbpolitik som man för allt annat än borgerlig. Bördorna på att anställa höjs hos företagen istället för att sänkas, bidrag lönar sig bättre jämfört med arbete med förlängda a-kassenivåer.

Problemet med att för många utrikes födda står utanför arbetsmarknaden ska i första hand lösas med att de som Tidö-regeringen inte anser är integrerade ska få pengar för att återvända till sina tidigare hemländer – ett förslag som utredaren själv menar inte kommer fungera. I andra hand ska kraven på utrikesfödda att komma in på arbetsmarknaden öka, exempelvis genom att begränsa tiden på SFI, men helt utan att lösa de bakomliggande orsakerna till att studierna i svenska inte fungerar tillräckligt bra eller att människor inte lyckas få ett första arbete. Hjälpen till arbetslösa görs återigen mer byråkratisk.

Regeringen har helt enkelt inga lösningar. Att regeringen gång på gång pekar ut vissa grupper skapar dessutom ännu större sprickor i samhället som riskerar att öka utanförskapet, vilket kommer få konsekvenser för vårt land under lång tid framöver.

## Vägen framåt för fler livsresor

Sverige ska vara världens bästa land att göra livsresor i. För det krävs tillväxt och nya jobb. I ett samhälle där friheten finns att skapa nya företag och nya idéer, skapas också många fler möjligheter för att komma ur utanförskap och lyckas med integrationen. Trenden med färre nya företag, lägre tillväxt och stigande arbetslöshet måste vändas. Det krävs samtidigt att varje individ ges möjlighet att göra en livsresa och ta sig till ett bättre utgångsläge när det gäller utbildning och språk. Så kan fler människor komma i arbete och fler barn få bättre förutsättningar i livet.

En del lyckas trots alla hinder som politiken satt upp eller inte förmått att röja, men om vi ska lyckas som land måste vi satsa på alla invånare och se till att alla människor får makten att styra sin livsresa. Om vi inte snarast vänder utvecklingen med ett utanförskap som skapar tudelning i vårt samhälle kommer det få förödande konsekvenser för lång tid framöver. Därför måste fler livsresor bli möjliga och den sociala rörligheten öka – och det måste ske nu.

## Källor

- 1) Med unga män avses män i åldern 18-24 år, RUT 2024:1143
- 2) Skillnaden mellan arbetslösheten för samtliga och män i åldern 20-24 år är knappt 3 procentenheter i gleset befolkade områden och cirka 1 procentenhet i tätbefolkade områden enligt siffror för 2023 från SCB.
- 3) Enligt siffror från Arbetsförmedlingens egen undersökning bland arbetssökande är det 74% som inte kan tänka sig att flytta. Ofta är det familjeförhållanden (parrelation och/eller barn) samt ekonomiska förutsättningar som hindrar en flytt. Ur Arbetsförmedlingen (2024). Geografisk och yrkesmässig rörlighet.
- 4) Delegationen mot segregation (2021) Segregation i Sverige – Årsrapport 2021 om den socioekonomiska boendesegregationens utveckling sid. 89
- 5) Björling & Fredriksson (2018), Relationer mellan stad och land i det regionala stadslandskapet, Mistra Urban Futures. Sid 34.
- 6) SCB – Fördjupad analys om utanförskap. Delrapportering av regeringsuppdrag 2024:1
- 7) Skolverket, 2023.
- 8) SCB (2023). Andel förvärvsarbetande kommunmottagna flyktingar och anhöriga efter ålder, kön och mottagningsår 1997 - 2022. [https://www.statistikdatabasen.scb.se/pxweb/sv/ssd/START\\_AA\\_AA0003\\_AA0003B/MotFlyktAldKon/](https://www.statistikdatabasen.scb.se/pxweb/sv/ssd/START_AA_AA0003_AA0003B/MotFlyktAldKon/)
- 9) Ann-Zofie Duvander, Eleonora Mussino (2021) Föräldraledighet: hinder eller möjlighet för etablering i samhället? SNS
- 10) Bastian, J., och Michelmore, K. (2018). The Intergenerational Impact of the Earned Income Tax Credit on Education and Employment Outcomes. Journal of Labor Economics, 2018, vol. 36, issue 4, 1127 - 1163
- 11) RUT 2024:1316
- 12) Karlsson J, Andersson M, Angelov N, Daunfeldt S-O. (2024). Betydelsen av unga företag för jobbtillväxten i Sverige. Ekonomisk Debatt, 2024, vol. 52, issue 8.
- 13) 79% av arbetssökande som är bosatta i utsatta områden kan tänka sig att flytta till en kommun där den inte känner någon för att ta ett jobb (Perspektiv 2021, Stiftelsen The Global Village och Novus)
- 14) Forsberg Lundell, F., & Rehnberg, P. (2024), Alla ska snabbt lära sig svenska: Språk, migration och arbetsmarknadsintegration i Sverige, Stockholm: Ratio
- 15) Eriksson & Rooth (2022), God svenska – vägen till arbete för utrikes födda? s. 12–13