

# BÄTTRE INTEGRATION – EFFEKTER PÅ SYSSEL- SÄTTNING OCH OFFENTLIGA FINANSER

2015-09-22

2015-09-22

## KONTAKTPERSONER

### **WSP**

Patrick Joyce, tfn 010 722 8019,  
e-post: [patrick.joyce@wspgroup.se](mailto:patrick.joyce@wspgroup.se)

Rickard Hammarberg, tfn 010 722 8979  
e-post: [rickard.hammarberg@wspgroup.se](mailto:rickard.hammarberg@wspgroup.se)

## INNEHÅLL

<b>1. BAKGRUND OCH METOD</b>	<b>4</b>
<b>Bakgrund</b>	<b>4</b>
<b>Tre scenarier med snabbare integration</b>	<b>6</b>
<b>Övriga antaganden och bakgrundsfakta</b>	<b>8</b>
<b>2. SAMHÄLLSEKONOMISKA EFFEKTER AV SNABBARE INTEGRATION AV FLYKTINGAR OCH ANHÖRIGA</b>	<b>10</b>
<b>Sysselsättning och offentliga finanser</b>	<b>10</b>

# 1. BAKGRUND OCH METOD

## Bakgrund

Detta avsnitt innehåller beräkningar av hur en snabbare integration på arbetsmarknaden av flyktingar och anhöriginvandrare skulle påverka sysselsättning, skatteintäkter och kostnaden för ekonomiskt stöd.

**Tabell 1.1 Flyktingar och anhöriga som fått permanent uppehållstillstånd 2005-2014**

År	Flyktingar		Anhöriga		Totalt
	Kvinnor	Män	Kvinnor	Män	
2014	12 671	22 971	24 712	17 502	77 856
2013	12 218	16 780	23 051	16 732	68 781
2012	7 325	10 080	23 867	17 006	58 280
2011	5 284	7 442	19 030	13 084	44 840
2010	5 387	6 743	17 365	12 472	41 967
2009	5 267	5 998	21 841	15 869	48 975
2008	4 879	6 358	19 276	13 908	44 421
2007	6 895	11 519	16 672	12 303	47 389
2006	10 304	14 792	15 307	11 361	51 764
2005	4 185	4 674	12 511	9 397	30 767
Summa	<b>74 415</b>	<b>107 357</b>	<b>193 632</b>	<b>139 634</b>	<b>515 038</b>

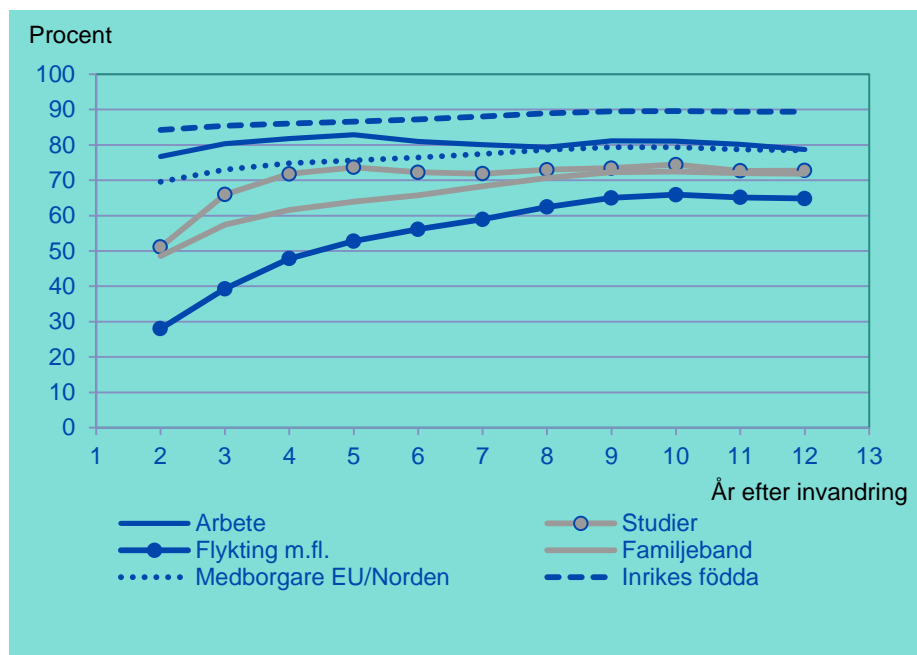
Källa: Migrationsverket

Beräkningarna utgår från de 515 000 flyktingar och anhöriga som fått permanent uppehållstillstånd i Sverige under de senaste tio åren (2005-2014). I beräkningarna antas att dessa personer har etablerat sig på arbetsmarknaden i den takt som uppskattats i SCB (2014).<sup>1</sup>

Som framgår av diagram 1.1 och 1.2 så är det stora skillnader i etableringstakt på arbetsmarknaden mellan olika typer av invandrare och mellan kvinnor och män. Manliga flyktingar och kvinnliga flyktingar och anhöriginvandrare har låg förvärvsfrekvens även efter lång tid i Sverige. Efter två år i Sverige har 30 procent av flyktingarna ett arbete. Efter tio år i Sverige har andelen i arbete stigit till 65 procent. Bland inrikes födda män i samma ålder (20-49 år) har 90 procent ett arbete. Bland kvinnliga flyktingar och anhöriga har 60 procent ett arbete efter tio år i Sverige jämfört med 87 procent av de inrikes födda kvinnorna i samma ålder (20-49 år).

<sup>1</sup> SCB (2014) Integration och etablering på arbetsmarknaden. Rapport 7. Rapporten bygger på SCB:s databas Stativ som följer samtliga personer som invandrade till Sverige åren 1997-1999 och bl.a. mäter hur snabbt de kommer i arbete. Databasen Stativ är det mest gedigna underlag som finns i Sverige över hur olika grupper av nyanlända etablerar sig på den svenska arbetsmarknaden.

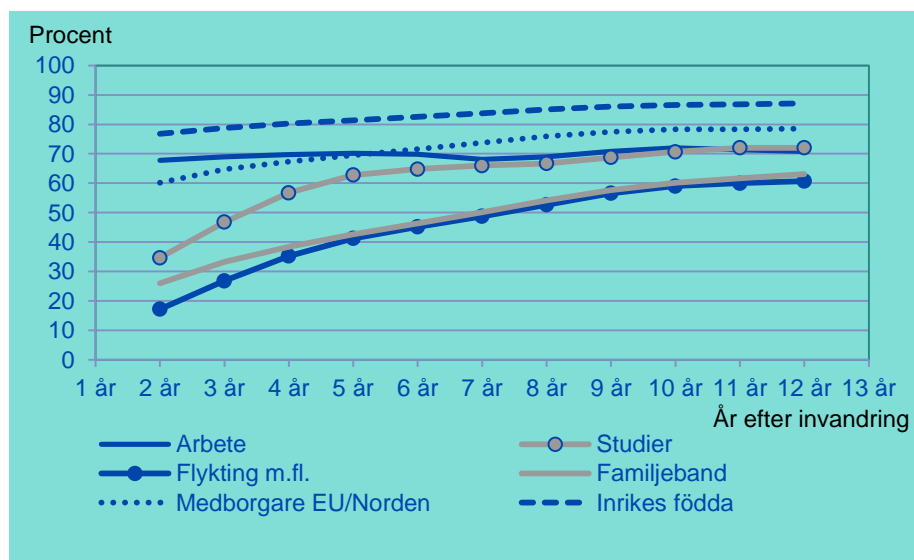
**Diagram 1.1 Mäns förvärvsfrekvens efter tid i Sverige**



Källa: SCB (2014)

Anm: Arbete och studier avser arbetskraftsinvandrare respektive studerande från länder utanför Norden och EU. Familjeband avser anhöriga till personer som har uppehållstillstånd i Sverige, i huvudsak flyktingar.

**Diagram 1.2 Kvinnors förvärvsfrekvens efter tid i Sverige**



Källa: SCB (2014)

Anm: Arbete och studier avser arbetskraftsinvandrare respektive studerande från länder utanför Norden och EU. Familjeband avser anhöriga till personer som har uppehållstillstånd i Sverige, i huvudsak flyktingar.

## Tre scenarier med snabbare integration

För att beräkna effekterna av en snabbare integration på arbetsmarknaden flyktingar och anhöriga har WSP utformat tre alternativa scenarier där flyktingar och anhöriga snabbare kommer i arbete under de första tio åren i Sverige.

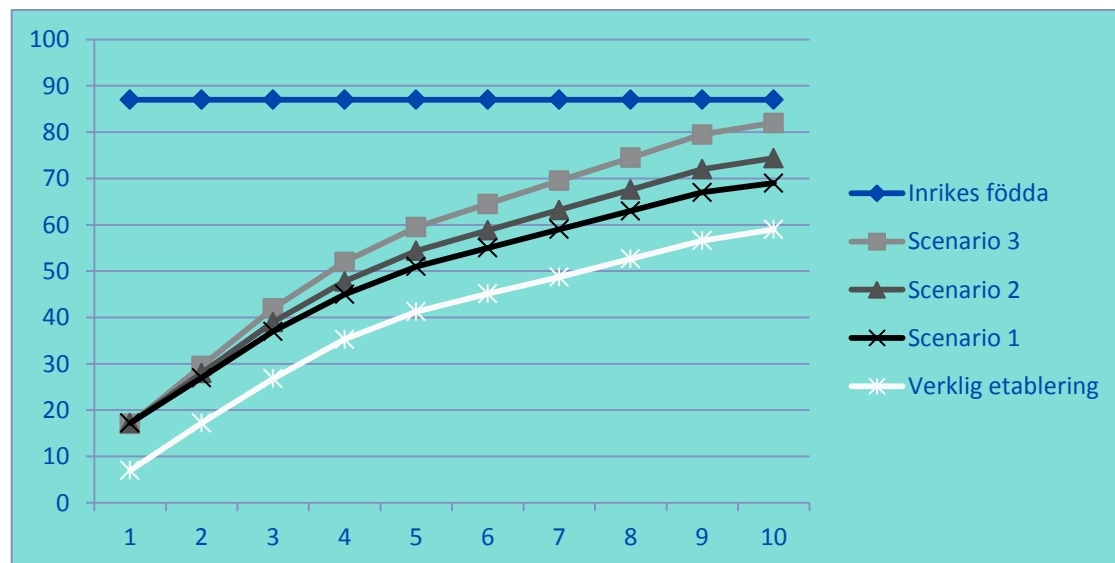
**Scenario 1.** Bättre mottagande. Efter ett år Sverige är lika många flyktingar och anhöriga i arbete som efter två år idag. Därefter ökar förvärvsfrekvensen i samma takt som idag.

**Scenario 2.** Bättre mottagande och något snabbare långsiktig integration. Efter ett år Sverige är lika många flyktingar och anhöriga i arbete som efter två år idag. Därefter ökar förvärvsfrekvensen varje år 10 procent snabbare än idag.

**Scenario 3.** Bättre mottagande och betydligt snabbare långsiktig integration. Efter ett år Sverige är lika många flyktingar och anhöriga i arbete som efter två år idag. Därefter ökar förvärvsfrekvensen varje år 25 procent snabbare än idag.

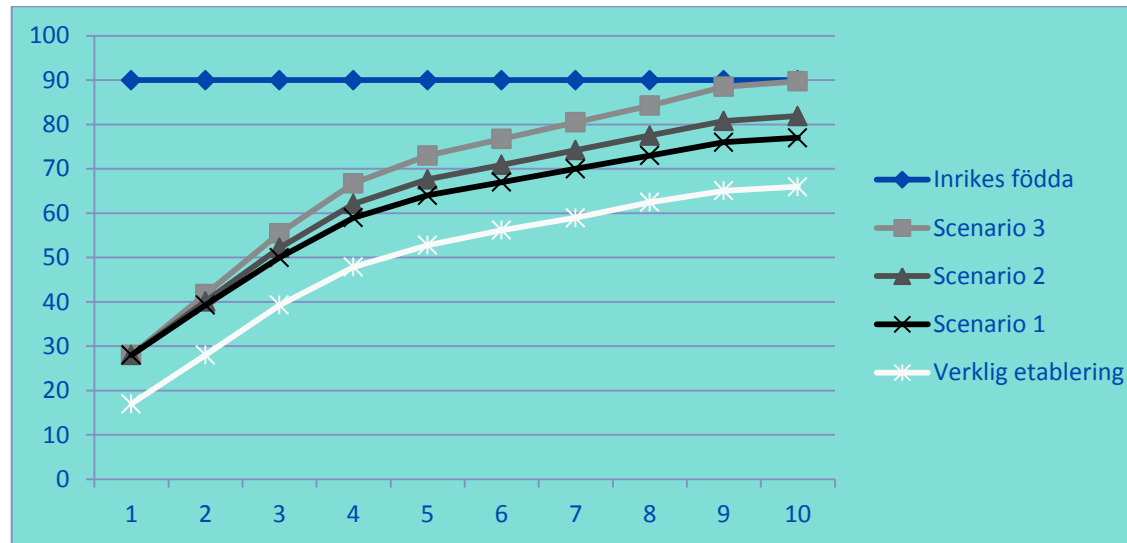
Separata beräkningar har gjorts för flyktingar och anhöriga respektive kvinnor och män.

**Diagram 1.3 Scenarier med snabbare ökad förvärvsfrekvens efter tid i Sverige - flyktingar kvinnor**



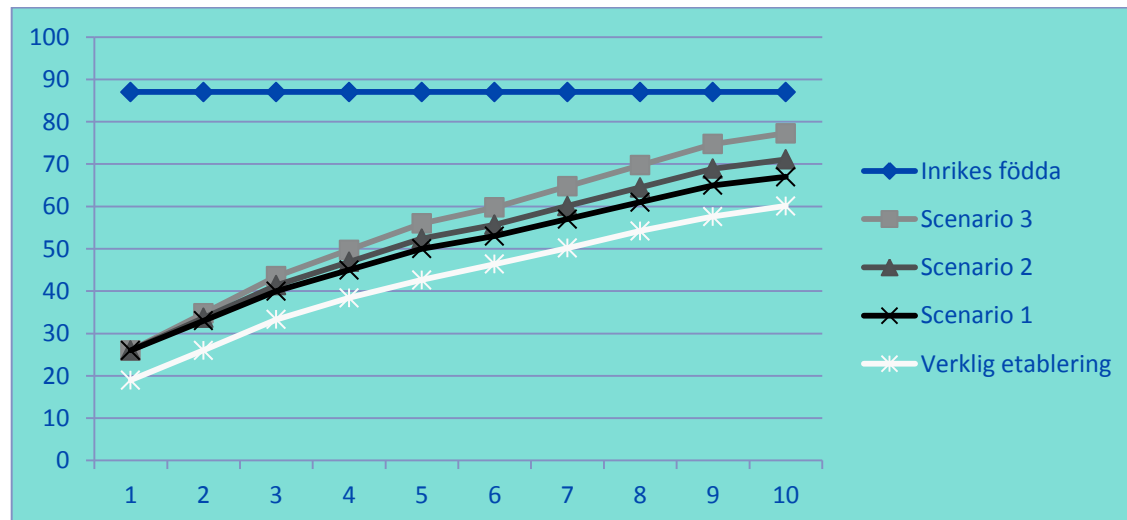
Källa: SCB och egna beräkningar

**Diagram 1.4 Scenarier med snabbare ökad förvärvsfrekvens efter tid i Sverige - flyktingar män**



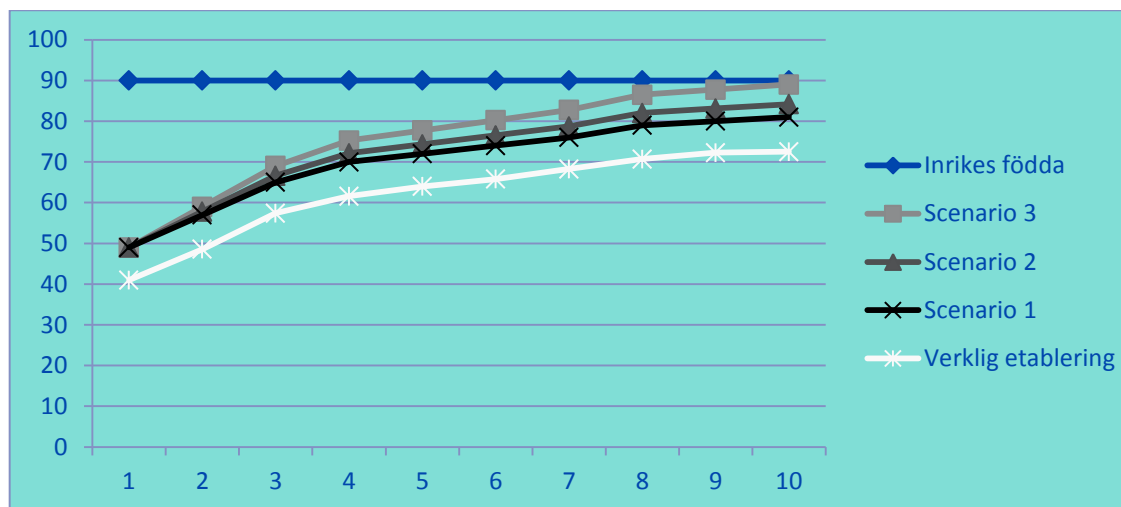
Källa: SCB och egna beräkningar

**Diagram 1.5 Scenarier med snabbare ökad förvärvsfrekvens efter tid i Sverige - anhöriga kvinnor**



Källa: SCB och egna beräkningar

**Diagram 1.6 Scenarier med snabbare ökad förvärvsfrekvens efter tid i Sverige - anhöriga män**



Källa: SCB och egna beräkningar

## Övriga antaganden och bakgrundsfakta

Personerna i scenarierna antas gå från att inte förvärvsarbeta under hela året till att förvärvsarbeta hela året.

Av de flyktingar och anhöriga som inte har ett arbete antas schablonmässigt *hälften* ta emot statlig etableringsersättning och bostadsstöd på 7 200 kr i månaden eller ekonomiskt bistånd och eventuellt bostadsbidrag på motsvarande nivå.<sup>2</sup> Övriga antas vara försörjda av en arbetande familjemedlem.

År 2014 uppgick etableringsersättningen och bostadstillägg till nyanlända till 2,7 miljarder kr och bostadsbidraget till barnfamiljer, såväl inrikes- som utrikes födda, till 5,0 miljarder kr.<sup>3</sup> År 2014 uppgick ekonomiskt bistånd till flyktingar och utrikes födda till 6,1 miljarder kr.<sup>4</sup>

De flyktingar och anhöriga som får ett arbete antas få en lön på 21 900 kr i månaden för män och 20 800 kr i månaden för kvinnor. Det var medellönerna i den nedersta 10:e percentilen på arbetsmarknaden 2014. Män antas arbeta heltid och kvinnor 85 procent av heltid.

Lönen beskattas med genomsnittlig kommun och landstingskatt 31,99 procent 2015. Personerna antas inte ha några avdrag utöver grundavdrag och jobbskatteavdrag.

<sup>2</sup> 7 200 kr i månaden var det genomsnittligt utbetalda beloppet i etableringsersättning och bostadsstöd per person i juni 2015. Källa: Försäkringskassan.

<sup>3</sup> Källa: Försäkringskassan

<sup>4</sup> Socialstyrelsen (2015) Ekonomiskt bistånd årsstatistik 2014.



Personer som kommer i arbete antas konsumera 90 procent av sin ökade disponibla inkomst, nettolön minus ekonomiskt stöd. Personernas konsumtion beskattas med 18 procents moms, vilket är ett vägt genomsnitt av hushållens konsumtion 2014.

## 2. SAMHÄLLSEKONOMISKA EFFEKTER AV SNABBARE INTEGRATION AV FLYKTINGAR OCH ANHÖRIGA

### Sysselsättning och offentliga finanser

Tabellerna nedan visar hur många fler av de flyktingar och anhöriga som kommit till Sverige de senaste tio åren som skulle ha varit i arbete 2015 om integrationen hade gått snabbare enligt scenarierna i diagram 1.3 till 1.5.

Ett bättre mottagande av flyktingar och anhöriga som leder till att betydligt fler kommer i arbete redan efter ett år i Sverige ger kraftiga effekter på såväl sysselsättning som skatteintäkter. Kostnaderna för ekonomiskt stöd minskar också betydligt även vid ett försiktigt antagande om att hälften av de flyktingar och anhöriga som inte arbetar får ekonomiskt stöd idag.

**Tabell 2.1 Scenario 1 bättre mottagande – effekter på sysselsättning och offentliga finanser 2015**

Fler i arbete	44 000 personer
varav män	23 000 personer
Varav kvinnor	21 000 personer
Ökade skatteintäkter	3 179 miljoner kronor
varav kommuner, inkomstskatt	1 424 miljoner kronor
varav landsting, inkomstskatt	775 miljoner kronor
varav stat, moms	980 miljoner kronor
Minskade kostnader för ekonomiskt stöd	1 901 miljoner kronor
<b>Totalt offentliga finanser</b>	<b>+5 080 miljoner kronor</b>

Anm: Med ekonomiskt stöd menas såväl etableringsersättning, bostadstillägg, kommunalt ekonomiskt bistånd och bostadsbidrag. Effekten på offentliga finanser är en enkel kalkyl som inte tar hänsyn till att fler i arbete innebär ökade framtida kostnader för socialförsäkringar och pensioner.

Om det snabbare mottagandet även följs upp med effektivare insatser för integration under längre tid eller att arbetsmarknaden blir öppnare för nyanlända leder till att sysselsättning och offentliga finanser förbättras ytterligare.

**Tabell 2.2 Scenario 2 bättre mottagande och något snabbare långsiktig integration – effekter på sysselsättning och offentliga finanser 2015**

Fler i arbete	55 400 personer
varav män	28 400 personer
Varav kvinnor	26 900 personer
Ökade skatteintäkter	3 985 miljoner kronor
varav kommuner, inkomstskatt	1 785 miljoner kronor
varav landsting, inkomstskatt	972 miljoner kronor
varav stat, moms	1 228 miljoner kronor
Minskade kostnader för ekonomiskt stöd	2 994 miljoner kronor
<b>Totalt offentliga finanser</b>	<b>+6 979 miljoner kronor</b>

Anm: Med ekonomiskt stöd menas såväl etableringsersättning, bostadstillägg, kommunalt ekonomiskt bistånd och bostadsbidrag. Effekten på offentliga finanser är en enkel kalkyl som inte tar hänsyn till att fler i arbete innebär ökade framtida kostnader för socialförsäkringar och pensioner.

**Tabell 2.3 Scenario 3 bättre mottagande och betydligt snabbare långsiktig integration – effekter på sysselsättning, skatteinkomster och ekonomiskt stöd 2015**

Fler i arbete	73 200 personer
varav män	37 000 personer
Varav kvinnor	36 200 personer
Ökade skatteintäkter	5 260 miljoner kronor
varav kommuner, inkomstskatt	2 357 miljoner kronor
varav landsting, inkomstskatt	1 283 miljoner kronor
varav stat, moms	1 620 miljoner kronor
Minskade kostnader för ekonomiskt stöd	3 162 miljoner kronor
<b>Totalt offentliga finanser</b>	<b>+ 8 422 miljoner kronor</b>

Anm: Med ekonomiskt stöd menas såväl etableringsersättning, bostadstillägg, kommunalt ekonomiskt bistånd och bostadsbidrag. Effekten på offentliga finanser är en enkel kalkyl som inte tar hänsyn till att fler i arbete innebär ökade framtida kostnader för socialförsäkringar och pensioner.